



N° CT8/2022

RAPPORT D'EXPLOITATION 2022 Eau Potable

Communauté de communes de Charente-Arnoult Cœur de Saintonge

BEURLAY - BALANZAC - CRAZANNES - GEAY - LA VALLEE - LES ESSARDS - NANCRAIS - STE GEMME - SOULIGNONNES -
NIEUL LES SAINTES - PLASSAY - PONT L'ABBE D'ARNOULT - PORT D'ENVAUX - ROMEGOUX - ST PORCHAIRE - ST SULPICE
D'ARNOULT - STE RADEGONDE - TRIZAY

Régie d'exploitation d'eau17



ReSe
Votre service
public de l'eau



Christophe Sueur
Président Eau 17-RESE

— édit' o

Nous avons perdu en 2022 un homme engagé, qui avait tant œuvré pour le syndicat Eau 17 et sa régie. Michel Doublet a marqué la RESE par sa présidence pendant plus de 20 ans. Je souhaite, par ces quelques mots, rappeler son action permanente et indéfectible au service public de l'eau sur le département de la Charente-Maritime.

2022 a été une année de turbulences sanitaires, géopolitiques, économiques et climatiques. Alors que le conflit russo-ukrainien se poursuit, les marchés de l'énergie et de la production industrielle sont toujours sous tension, ce qui a des répercussions importantes sur les prix de nos achats et les délais de livraison de nos intrants. L'année a également été marquée par une crise d'origine climatique. Des épisodes de sécheresse notable ont entraîné une situation hydrique complexe et occasionné des assèchs. Cela a créé des tensions sur la ressource et fait apparaître des casses trop nombreuses sur nos réseaux de distribution. Enfin, la présence de plus en plus fréquente de molécules agrochimiques dans les eaux de surface et dans les nappes profondes a eu aussi un impact sur la disponibilité de la ressource et les coûts de potabilisation.

Ces constats ont rendu le contexte opérationnel difficile mais, grâce à l'action permanente de l'ensemble des agents de la RESE, la qualité du service a été maintenue, l'accès à une eau potable de qualité a été assuré tout au long de cette année sur toutes les communes exploitées par la RESE.

Cependant, chacune de ces crises a impacté plus ou moins durablement la gestion de l'eau sur notre département. Cela a conduit les élus du comité syndical, sur proposition du conseil d'exploitation, à proposer un rééquilibrage budgétaire en votant une hausse des tarifs effective au 1^{er} janvier 2023.



Jean Biechlin
Directeur Général RESE

— édit' o

Conformément au plan de déploiement de la RESE à l'Horizon 2024, l'intégration des nouveaux territoires en eau potable comme en assainissement collectif s'est passée sans problème majeur. De même, les unités de production de la communauté d'agglomération de Royan Atlantique ont été intégrées avec succès au service Productions de la RESE.

2022 a aussi été pour chaque collaborateur une année de fortes mobilisations, d'une part, en raison des difficultés de recrutement rencontrées sur notre département comme sur le territoire français dans son ensemble, d'autre part, à cause des sollicitations plus fréquentes et d'ampleur en astreinte en lien avec le dérèglement climatique qui impacte durablement nos réseaux et nos installations (casses plus fréquentes, incendie de la station d'épuration de la Cotinière...). Malgré cela, nos équipes ont relevé chaque défi avec professionnalisme et assuré la continuité de service.

Enfin, certains constats inquiétants sont à faire : nos rendements de réseaux sont en général en baisse et la présence de certains polluants chimiques est de plus en plus généralisée dans nos ressources. Des plans d'actions spécifiques sont mis en œuvre pour sécuriser les attendus.

Maintenant, tous ces constats doivent être appréhendés avec sérieux par nos équipes, tout en sachant que l'impact budgétaire des hausses des fournitures (électricité, produits de traitement, produits manufacturés) doit nous conduire à gérer le fonctionnement des installations avec plus de rigueur et de réactivité.

SOMMAIRE

I. DONNEES DE L'EXPLOITANT	2
II – DONNEES DU SERVICE	6
2.1 – LA COMMUNAUTE DE COMMUNES	6
2.2 – DESCRIPTION	8
2.3 – SYNTHESE DES PRINCIPAUX INDICATEURS.....	9
2.4 – SYNTHESE DES FAITS MARQUANTS.....	11
2.5 – SYNTHESE DES PROPOSITIONS D'AMELIORATION	12
III – DONNEES PATRIMONIALES	13
3.1 – LES PRODUCTIONS.....	13
3.2 – LES REPRISES.....	14
3.3 – LES RESERVOIRS.....	14
3.4 – LE RESEAU	15
3.5 – COMPTEURS	17
IV – GESTION DES ABONNES	19
4.1 – SITUATION DES ABONNES	19
4.2 – OUVERTURE DE BRANCHEMENTS	19
4.3 – VOLUMES RELEVES	20
4.4 – ABANDONS CREANCES A CARACTERE SOCIAL.....	21
4.5 – TAUX D'IMPAYES POUR L'ENSEMBLE DE LA RESE.....	21
4.6 – DEMANDES DE DEGREVEMENT	21
4.7 – NOMBRE DE RECLAMATIONS	22
V – QUALITE.....	23
5.1 - QUALITE DE L'EAU	23
VI – VOLUMES – PERFORMANCE HYDRAULIQUE.....	24
6.1 – BILAN DES VOLUMES.....	24
6.2 – BILAN DES FUITES	32
6.3 – INTERRUPTIONS DE SERVICE	32
6.4 – LISTE DES TRAVAUX D'ENTRETIEN EFFECTUES.....	33
6.5 – LISTE DES TRAVAUX DE RENOUVELLEMENT EFFECTUES.....	33
6.6 – CONSOMMATIONS ELECTRIQUES	35
VII – DONNEES FINANCIERES.....	36
7.1 – LE PRIX DE L'EAU.....	36
VIII - ANNEXES	39

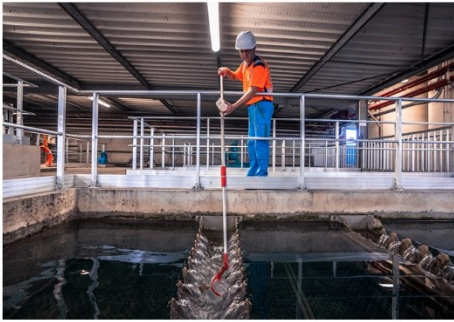




Produire, acheminer et distribuer à votre robinet de l'eau potable de qualité 24h/24



Conseiller les collectivités et les professionnels



Gérer et entretenir les réseaux d'eau de façon durable et écoresponsable



Proximité et Qualité de services
un réseau de 6 agences sur le département



Collecter et traiter les eaux usées afin de préserver l'environnement et votre qualité de vie



Surveiller la quantité et la qualité de la ressource en eau potable

©Photos 16/9°, Simon Bluteau ; Illustrations © Tempora



• L'activité 2022 en chiffres



32,2 millions m³ d'eau potable produits
8,3 millions m³ d'eaux usées traitées

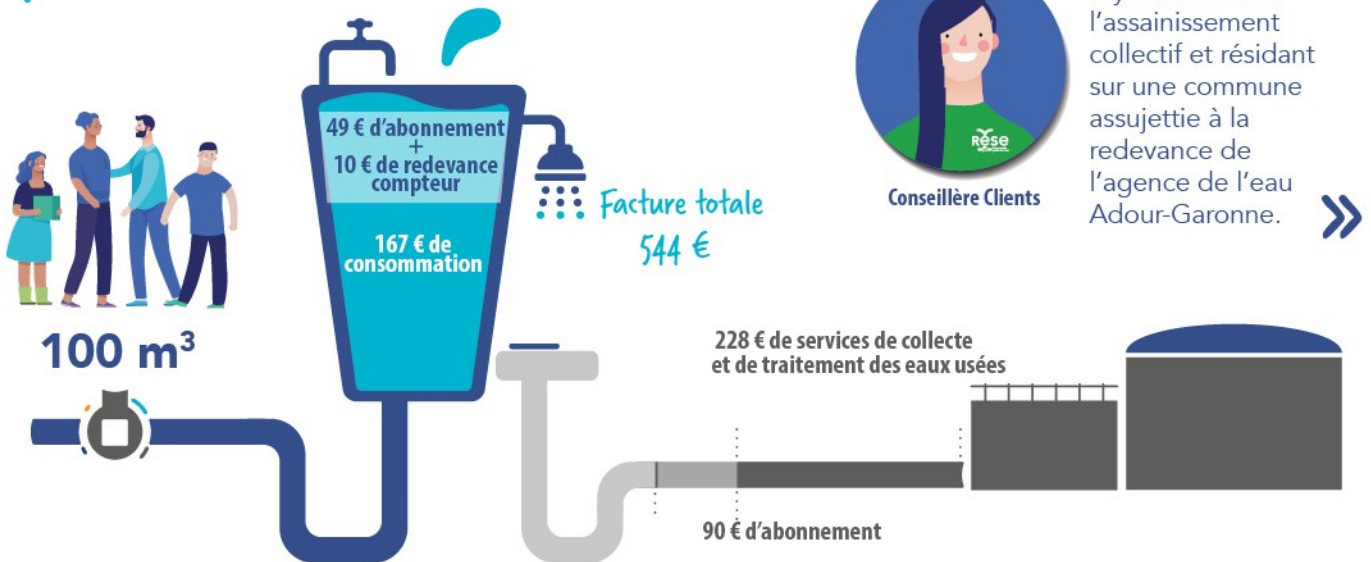


167 550 abonnés (eau)
98 052 abonnés (assainis.)
301 ETP incluant les saisonniers et les intérimaires.

La RESE a assuré les services d'eau potable sur **353 communes** et d'assainissement collectif sur **166 communes**. Pour cela, elle a exploité :

- **57 unités de production** d'eau potable et **168 unités de traitement** des eaux usées
- **253 réservoirs** automatisés et télésurveillés
- **8 901 km** de réseaux d'eau potable interconnectés
- **1 465 km** de réseaux d'eaux usées

• Le prix 2022 des services d'eau*



* Ce prix TTC inclut les reversements de redevance à Eau 17 et aux agences de l'eau.



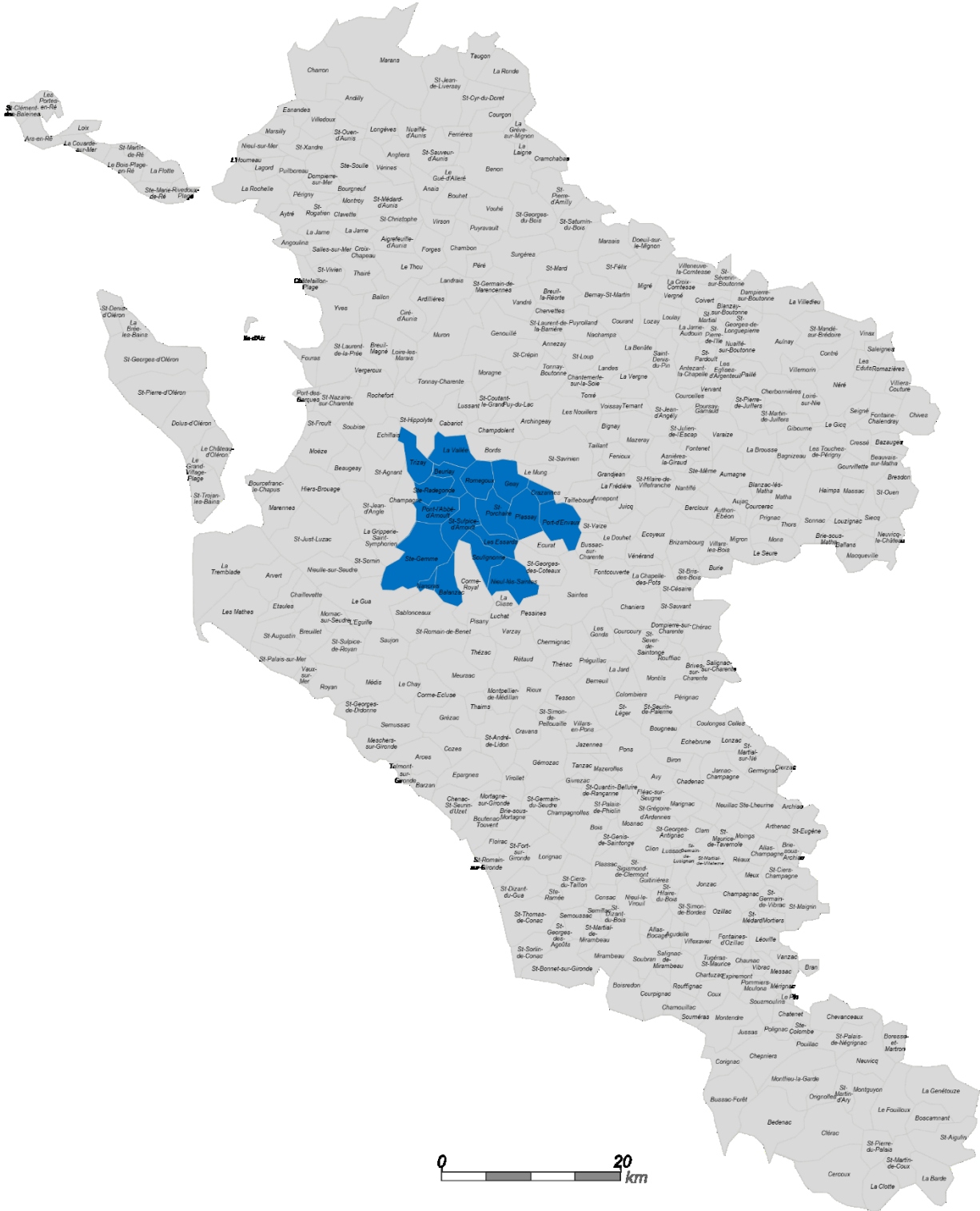
www.rese.fr



II – DONNEES DU SERVICE

2.1 – LA COMMUNAUTE DE COMMUNES

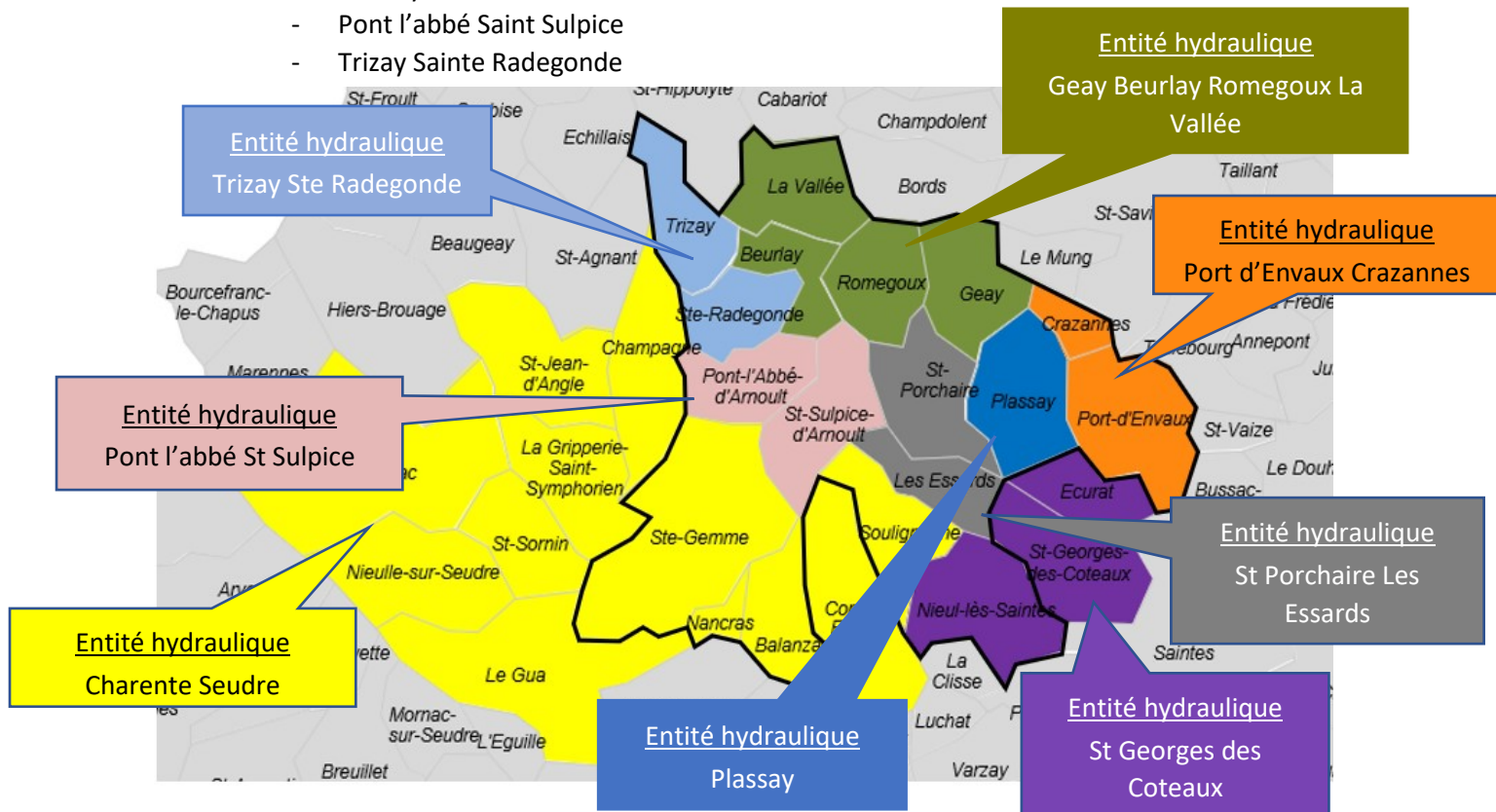
2.1.1 – Présentation de la communauté de communes



2.1.2 – Définition de la communauté de communes

La communauté de communes Charente-Arnoult Cœur de Saintonge est composée de 8 entités hydrauliques :

- Geay Beurlay Romegoux La Vallée
- Charente Seudre
- Crazannes Port d'Envaux
- Saint Porchaire Les Essards
- Saint Georges des Coteaux
- Plassay
- Pont l'abbé Saint Sulpice
- Trizay Sainte Radegonde



Entité hydraulique Plassay

Elle est alimentée par le forage de la Garenne (Commune de Plassay) ou si besoin par le comptage de la Gazelière, par la commune de St Georges des Côteaux ou par la conduite venant des Essards.

Entité St Porchaire Les Essards

L'entité est alimentée par le forage situé sur la commune des Essards

Entité St Georges des Coteaux

L'entité de St Georges des Côteaux est alimentée par le Réseau Littoral.

Communauté de Communes Charente-Arnoult Cœur de Saintonge Eau 2022

Entité Pont l'abbé St Sulpice

L'entité de Pont l'Abbé d'Arnoult / St Sulpice d'Arnoult est alimentée par le réservoir de l'Eguille sur la commune de Champagne, à l'aide d'une installation de surpression. L'eau fournie est un mélange, en fonction des saisons, de l'eau qui provient de l'unité de traitement du Bouil de Chambon, de Lucérat, Ecurat, Nieul les Saintes ou de l'usine Lucien Grand.

Entité Charente Seudre

L'entité Charente Seudre est alimentée par le Réseau Littoral ainsi que par le réservoir de La Clisse.

Entité Trizay Sainte Radegonde

L'entité de Trizay Sainte Radegonde est alimentée par le Réseau Littoral.

Entité Port d'Envaux Crazannes

Elle est alimentée par le forage des Gailleries (Commune de Port d'Envaux) et en complément ou en secours par St Georges des Côtéaux.

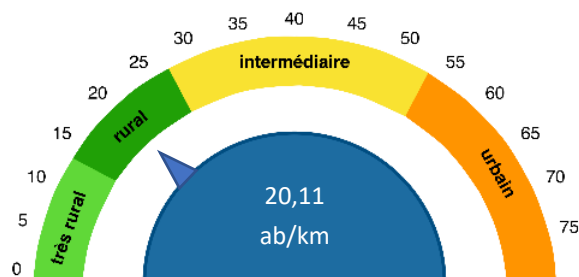
Geay Beurly Romegoux La Vallée

Elle est alimentée par le forage de Romegoux et par un complément du Réseau Littoral.

2.2 – DESCRIPTION

Périmètre	Population	Nbre abonnés	Volume Relève total s/365 J	Densité ab/km
CDC de Charente-Arnoult Cœur de Saintonge	17 997	9 187	840 679	20,11

Détail par commune, voir Annexe n°1 – Description



2.3 – SYNTHÈSE DES PRINCIPAUX INDICATEURS



			CDC de Charente-Arnoult Cœur de Saintonge	Entité CHARENTE SEUDRE	Entité GEAY BEURLAY ROMEGOU X LA VALLEE	Entité Crazannes-Port d'Envaux	Entité ST PORCHAIR E LES ESSARDS	Entité ST GEORGES DES COTEAUX	Entité Plassay	Entité PONT L'ABBE ST SULPICE D'ARNOULT	Entité Trizay-Ste Radegonde
D101.0	Estimation du nombre d'habitants desservis	hab	17 997	3 465	3 096	1 622	2 673	1 288	771	2 995	2 087
D102.0	Prix TTC du service au m ³ pour 120 m ³	€/m ³	2,17	2,17	2,17	2,17	2,17	2,17	2,17	2,17	2,17
D151.0	Délai maximal d'ouverture des branchements pour les nouveaux abonnés défini par le service	j	5	5	5	5	5	5	5	5	5
P101.1	Taux de conformité des prélèvements sur les eaux distribuées réalisés au titre du contrôle sanitaire par rapport aux limites de qualité pour ce qui concerne la microbiologie	%	100	100	100	100	100	100	100	100	100
P102.1	Taux de conformité des prélèvements sur les eaux distribuées réalisés au titre du contrôle sanitaire par rapport aux limites de qualité pour ce qui concerne les paramètres physico-chimiques	%	100	95,56	100	100	100	100	100	100	100
P103.2 B	Indice de connaissance et de gestion patrimoniale des réseaux d'eau potable		105	105	105	105	105	105	105	105	110
P104.3	Rendement du réseau de distribution	%	NC	86,05%	75,25%	70,04%	79,11%	67,04%	77,62%	63,77%	62,28%
P105.3	Indice linéaire des volumes non comptés	m ³ /km/j	NC	1,48	1,65	3,15	1,59	3,25	1,43	4,08	3,29
P106.3	Indice linéaire de pertes en réseau	m ³ /km/j	NC	1,45	1,58	3,10	1,55	3,17	1,34	4,03	3,27
P107.2	Taux moyen de renouvellement des réseaux d'eau potable		0,60 %	0,32 %	0,58 %	0,01 %	1,73 %	0,38 %	0,3 %	1,04 %	0,33 %
P108.3	Indice d'avancement de la protection de la ressource en eau		NC	0	100	100	100	0	100	0	0
P109.0	Montant des abandons de créance ou des versements à fonds de solidarité	€/ m ³	0,0034	0,0034	0,0034	0,0034	0,0034	0,0034	0,0034	0,0034	0,0034
P151.1	Taux d'occurrence des interruptions de service non programmées	‰	5,33	4,12	2,54	1,04	6,27	5,39	12,85	4,8	8,17
P152.1	Taux de respect du délai maximal d'ouverture des branchements pour les nouveaux abonnés	%	100	100	100	100	100	100	100	100	100
P153.2	Durée d'extinction de la dette de la collectivité	an	-	-	-	-	-	-	-	-	-
P154.0	Taux d'impayés sur les factures d'eau de l'année précédente	%	1,97	1,97	1,97	1,97	1,97	1,97	1,97	1,97	1,97
P155.1	Taux de réclamations	‰	2,07	1,28	0,64	5,18	0,7	2,49	0	4,2	1,17

2.4 – SYNTHÈSE DES FAITS MARQUANTS

COMMUNE	ENTITE	Fait Marquant	Impact du fait marquant	Nécessite d'envisager des travaux d'amélioration ou de renouvellement
	Entité GEAY BEURLAY ROMEGOUX LA VALLEE	Capacités de production et des interconnexions atteintes en période d'été	Continuité du Service	OUI
ROMEGOUX		Forage des Couasses sensible en période estivale	Continuité du Service	OUI
PONT L'ABBE D'ARNOULT		Début des travaux de l'alimentation du réservoir de Pont l'abbé (renouvellement AC)		OUI
PONT L'ABBE D'ARNOULT		Chute de béton dans la cuve et tour + échelles (cheminée, cuve et dome) en mauvais état à reprendre	Qualité d'eau	OUI
	Entité TRIZAY SAINTE RADEGONDE	Démarrage de l'exploitation des réseaux des communes de Trizay et Sainte Radegonde		
TRIZAY		Fuites importantes sur conduite AC LD Picou	Performance Hydraulique	OUI

2.5 – SYNTHÈSE DES PROPOSITIONS D'AMÉLIORATION

COMMUNE	ENTITE	Nature du dysfonctionnement identifié	Impact du dysfonctionnement	Descriptif des travaux à envisager	Amélioration / Renouvellement	Réseau / Station / Stockage	Avancement des travaux
PONT L'ABBE D'ARNOULT		Fuites	Performance Hydraulique	Etude de faisabilité de l'alimentation des quartiers "la Seguinerie", "les Roy", "les Moreaux".	Amélioration	Réseau	A faire
PONT L'ABBE D'ARNOULT		Fuites	Performance Hydraulique	Renouvellement du réseau - Rue du port Paradis	Renouvellement	Réseau	A faire
PONT L'ABBE D'ARNOULT		Pression réseau	Qualité du service	Avenue du Maréchal Leclerc (au passage du pont) étude bouclage en fonction des prévisions d'urbanisation	Amélioration	Réseau	A faire
NIEUL LES SAINTES		Fuites	Performance Hydraulique	Renouvellement du réseau - LD Les Rolands	Renouvellement	Réseau	A faire
NIEUL LES SAINTES		Fuites	Performance Hydraulique	Renouvellement du réseau - Le bourg -> les Guerrins Fonte DN100	Renouvellement	Réseau	A faire
NIEUL LES SAINTES		Fuites	Performance Hydraulique	Renouvellement du réseau - Les Gentils Fonte DN60	Renouvellement	Réseau	A faire
NIEUL LES SAINTES		Fuites	Performance Hydraulique	Renouvellement du réseau - Rue du loup F DN60 1962	Renouvellement	Réseau	A faire
NIEUL LES SAINTES		Sécurité	Sécurité du personnel	Trappe de regard CPT Sectorisation "Rue de la Gare"	Renouvellement	Réseau	A faire
SOULIGNONNES		Fuites	Performance Hydraulique	Renouvellement du réseau - du LD Bapaume au carrefour Pont l'abbé Rte de Nieul (AC)	Renouvellement	Réseau	A faire
PLASSAY		Canalisations fuyardes	Performance Hydraulique	Renouvellement du réseau - LD La Renardière AC	Renouvellement	Réseau	A faire
PLASSAY		Canalisations fuyardes	Performance Hydraulique	Renouvellement du réseau - LD Le Mellier AC	Renouvellement	Réseau	A faire
PLASSAY		Canalisations fuyardes	Performance Hydraulique	Renouvellement du réseau - LD L'Ossendière AC	Renouvellement	Réseau	A faire
PORT D'ENVAUX		Canalisations fuyardes	Performance Hydraulique	Renouvellement du réseau - du LD La Pommeraie des Gaillards jusque LD Port à clou	Renouvellement	Réseau	A faire
PORT D'ENVAUX		Canalisations fuyardes	Performance Hydraulique	Renouvellement du réseau - Rue de la haute Pommeraie	Renouvellement	Réseau	A faire
PORT D'ENVAUX		Qualité de l'eau	Sanitaire	Aménagement d'un By-pass pour permettre le lavage du réservoir	Amélioration	Stockage	A faire

III – DONNEES PATRIMONIALES

3.1 – LES PRODUCTIONS

3.1.1 – Stations de productions

COMMUNES	Sites	Capacité m ³ /j	Traitement	Télé-surveillance	Anti intrusion	N°arrêts préfet.
ROMEGOUX	CAPTAGE DES COUASSES	540	Fer	OUI	OUI	23979
LES ESSARDS	LA BASSIERE	1 600	Chlore	OUI	OUI	08-286
PLASSAY	STATION LA GARENNE	500	Chlore	OUI	OUI	09-4753ter
PORT D'ENVAUX	FORAGE LES GAILLERIES	2 000	Chlore	OUI	OUI	62485

Commentaires :

3.1.2 – Indice de la protection de la ressource

Stations de production	P108.3
CAPTAGE DES COUASSES	100
LA BASSIERE	100
STATION LA GARENNE	100
FORAGE LES GAILLERIES	100

P 108.3 – Indice d'avancement de la protection de la ressource	2021	2022
Usine Lucien Grand (Réseau Littoral Import)	100	100

Indice	Avancement
0	Aucune action, projet d'abandon
20	Etude en cours
40	Avis Hydrogéologue rendu
50	Dossier déposé en préfecture
60	Arrêté préfectoral
80	Arrêté mis en œuvre
100	Arrêté mis en œuvre + procédure de suivi

3.2 – LES REPRISES

3.2.1 – Stations de reprises

COMMUNES	Sites	Débit Max m ³ /j	Nbre pompes	Télé- surveillance	Anti intrusion
LES ESSARDS	Reprise vers LES ESSARDS	400	2	oui	oui
LES ESSARDS	Reprise vers ST PORCHAIRE	600	2	oui	oui
STE GEMME	Pompage Bâche Réservoir	2 000	2	oui	oui

Commentaires :

3.3 – LES RESERVOIRS

3.3.1 – Stockages

COMMUNES	Sites	Volume (m3)	Télé- surveillance	Anti intrusion	Date Nettoyage
ROMEGOUX	RESERVOIR DE ROMEGOUX	600	OUI	OUI	09/03/2022
LES ESSARDS	LA BASSIERE	200	OUI	OUI	08/03/2022
LES ESSARDS	RESERVOIR DES ESSARDS	100	OUI	OUI	12/10/2022
ST PORCHAIRE	RESERVOIR ST PORCHAIRE - les tonnelles	250	OUI	OUI	12/04/2022
PLASSAY	RESERVOIR DE PLASSAY	150	OUI	OUI	09/03/2022
PORT D'ENVAUX	RESERVOIR PORT D'ENVAUX	400	OUI	OUI	Non nettoyé
STE GEMME	RESERVOIR CHEZ BOUCHET	800	OUI	OUI	12/04/2022
STE GEMME	BACHE CHEZ BOUCHET	400	OUI	OUI	08/03/2022
LA VALLEE	RESERVOIR DE LA VALLEE	500	OUI	OUI	28/01/2022
PONT L'ABBE D'ARNOULT	RESERVOIR MOULIN DE FORT	300	OUI	OUI	27/01/2022

Commentaires :

Le réservoir de Port d'Envaux n'a pas été nettoyé en 2022 car il n'existe pas de dispositif pour isoler le réservoir pendant le nettoyage tout en assurant la continuité du service. Une proposition de travaux d'aménagement a été faite (voir chapitre 2.5)



3.4 – LE RESEAU

3.4.1 – Le linéaire

EPCI	ML 2020	ML 2021	ML 2022
CDC de Charente-Arnoult Cœur de Saintonge	411 341	412 204	456 922 (*)

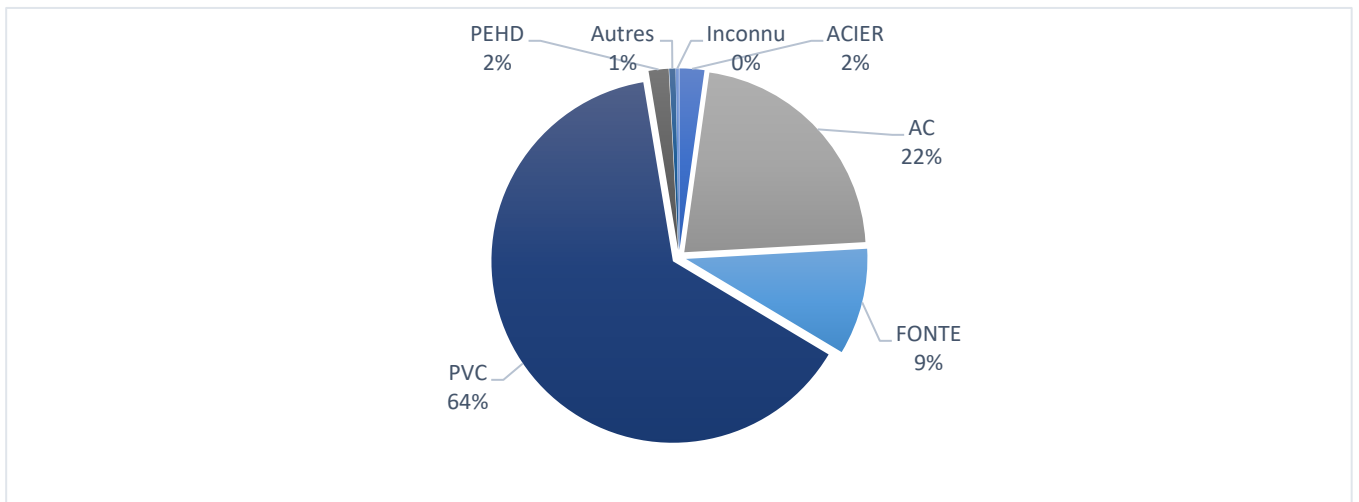
Détail par commune, voir Annexe n°4 – Le Linéaire

Commentaires :

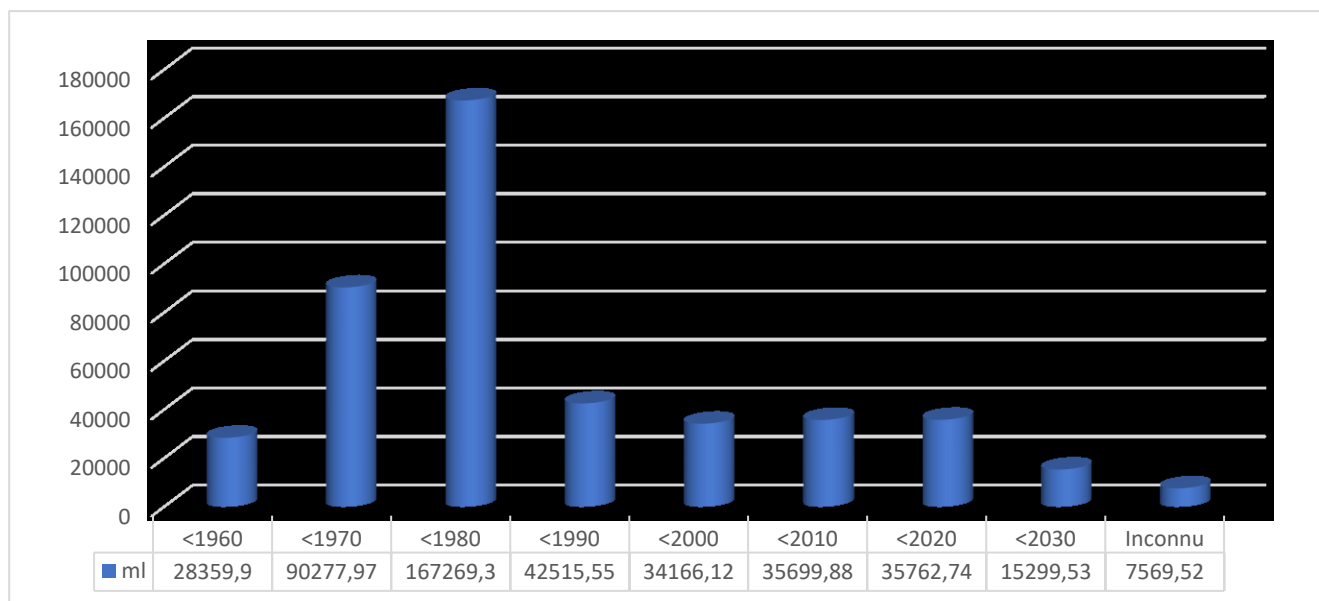
Intégration des réseaux d'eau potable des communes de Trizay et Sainte Radegonde dont les services d'eau potable sont exploités par la RESE depuis le 01/01/2022



3.4.2 – Nature des matériaux



3.4.3 – Répartition par âges des conduites



3.4.4 – Nombre de vannes, ventouses, purges

Périmètre	Vannes	Ventouses	Purges
Communauté de Communes Charente-Arnoult Cœur de Saintonge	1 571	336	1 044

Détail par commune, voir Annexe n°5 – Nbre de vannes, ventouses, purges

P 103.2 Connaissance et gestion patrimoniale (/120)	2021	2022
Communauté de Communes Charente-Arnoult Cœur de Saintonge	105	105

3.4.5 – Nombre de branchements

Périmètre	Nbre total branchements (ouverts + fermés)		Branchements ouverts			
	2021	2022	Ouverts	Renouvelés	Neufs	Plomb
Communauté de Communes Charente-Arnoult Cœur de Saintonge	9 130 (*)	10 197	9 292	1	182	17

Détail par commune, voir Annexe n°6 – Nbre de branchements

Commentaires : (*) Le nombre de branchements 2021 n'intègre pas les données du périmètre des communes de TRIZAY et SAINTE RADEGONDE exploité par la SAUR en 2021 et repris en exploitation par la RESE à partir du 01/01/2022

3.5 – COMPTEURS

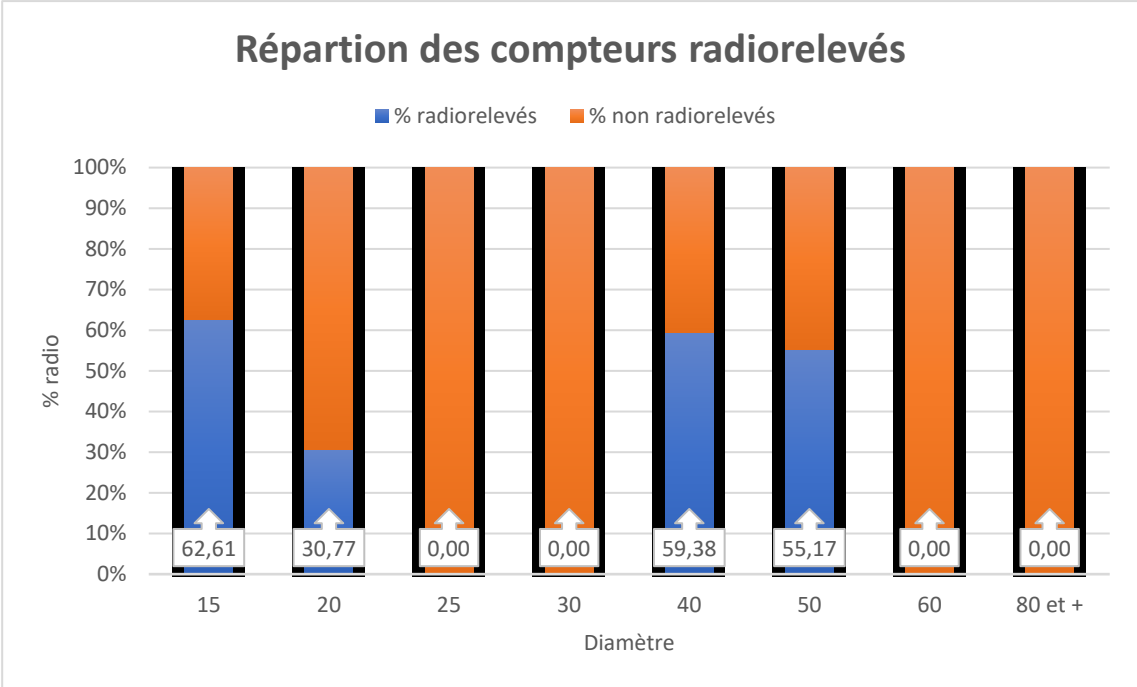
3.5.1 – Parc compteurs

Nombre des compteurs par âge et par diamètre

	15	20	25	30	40	50	60	80 et +	Total
<2000	145	17	0	1	1	0	0	0	164
2000	5	1	0	0	0	0	0	0	6
2001	11	0	0	0	0	0	0	1	12
2002	4	0	0	0	0	0	0	0	4
2003	7	0	0	0	0	0	0	0	7
2004	120	0	0	0	0	1	0	0	121
2005	47	0	0	0	1	0	0	0	48
2006	137	2	0	1	0	0	0	0	140
2007	215	0	0	0	1	0	0	0	216
2008	268	17	0	1	1	0	0	0	287
2009	418	0	0	1	0	0	0	0	419
2010	553	4	0	2	0	0	0	0	559
2011	682	14	0	3	1	0	0	0	700
2012	440	7	1	2	3	1	0	1	455
2013	1333	2	0	0	0	0	1	0	1336
2014	1009	7	0	2	1	0	0	0	1019
2015	999	3	0	5	2	0	1	0	1010
2016	938	16	0	6	9	0	0	0	969
2017	459	1	0	2	1	0	1	0	464
2018	223	2	0	2	3	0	1	0	231
2019	380	6	0	4	0	0	0	0	390
2020	373	0	0	0	1	0	0	0	374
2021	589	0	0	0	1	0	1	0	591
2022	99	5	0	0	3	0	3	0	110
Total	9454	104	1	32	29	2	8	2	9632
Nb cpt radio	5919	32	0	19	16	0	0	0	5986
% radio	62,6%	30,8%	0,0%	59,4%	55,2%	0,0%	0,0%	0,0%	62,1%

3.5.2 – Répartition des compteurs radio relevés

62,1% du parc de compteur est radio relevé



IV – GESTION DES ABONNES

4.1 – SITUATION DES ABONNES

Périmètre	Population	Nombre d'abonnés			
		Domestiques	ATCA	HL	IP
CDC de Charente-Arnoult Cœur de Saintonge	17 997	8 641	544	2	0

Détail par commune, voir Annexe n°7 - Situation des abonnés

Les catégories socioprofessionnelles

Catégorie	Définition
DOMESTIQUES	En habitat individuel et collectif
ATCA	Activité tertiaire, commerce, agricole
HL	Hébergement de loisir, Campings, parc résidentiels...
IP	Industriel avec eau dans son process (agroalimentaire)

D 101.0 – Nombre d'habitants desservis	2021	2022
CDC de Charente-Arnoult Cœur de Saintonge	17 890	17 997

Nbre d'abonnés alimentés par ressource secondaire connue par l'Exploitant	202
Nbre des contrôles effectués pour les abonnés disposant de ressources autonomes	12

4.2 – OUVERTURE DE BRANCHEMENTS

4.2.1 -Mutations

Périmètre	Nbre de demandes de remise en eau de branchement existant (mutations)
CDC de Charente-Arnoult Cœur de Saintonge	474

D 151.0 – Délai maximal d'ouverture d'un branchement défini par le service	2021	2022
	5j	5j

P 152.1 – Respect délai d'ouverture d'un branchement	2021	2022
	100 %	100%

4.3 – VOLUMES RELEVES

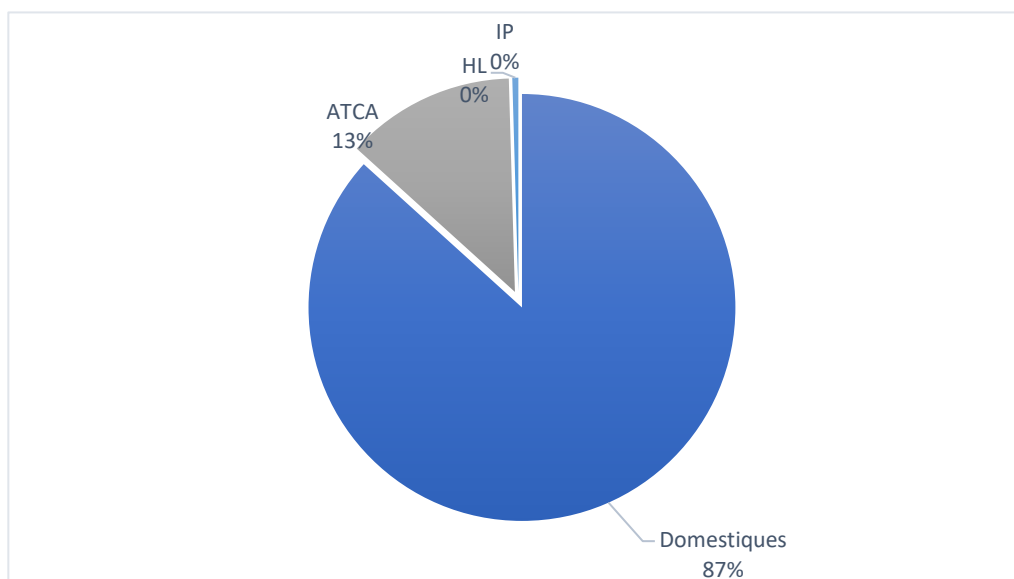
4.3.1 – Volumes « relèves brutes »

4.3.1.2 – Volumes relevés



Périmètre	Catégories socioprofessionnelles				Total
	Domestiques	ATCA	HL	IP	
CDC de Charente-Arnoult Cœur de Saintonge	716 155	105 968	3 772	0	825 895
Consommation moyenne (m3/abonnés)	82,88	194,79	1886,00	0,00	89,90

Détail par commune, voir Annexe n°8 – Volumes relevés



4.3.3 – Volumes facturés année N

4.3.3.1 – Consommations facturées de plus de 6000 m3

Périmètre	Consommations facturées de plus +6000 m ³	Nbre d'abonnés avec une consommation facturée de plus +6000 m ³
CDC de Charente-Arnoult Cœur de Saintonge	22 163	3
Ratio	2,68%	0,03%

Détail par commune, voir Annexe n°9 – Consommations facturées de plus de 6000 m³

4.4 – ABANDONS CREANCES A CARACTERE SOCIAL

P 109.0 – Montant des abandons de créances €/m ³	2021	2022
Global RESE	0,0031	0,0034

Périmètre	FSL (fonds solidarité logement)	
	Nbre de demandes accordées	Montant (€)
CDC de Charente-Arnoult Cœur de Saintonge	6	1 239,00€

Détail par commune, voir Annexe n°10 – Abandons créances à caractère social

Nbre de demandes au titre de l'aide au paiement des factures d'eau pour la RESE	213
---	-----

Montant des abandons de créance ou des versements à un fonds de solidarité pour la RESE	47 743,00 €
---	-------------

4.5 – TAUX D'IMPAYES POUR L'ENSEMBLE DE LA RESE

P 154.0 – Taux d'impayés factures Eau année N-1	2020	2021	2022
Global RESE	2,18 %	2,11 %	1,97 %

Montant des créances irrécouvrables constatées sur l'année N pour la RESE	300 300,00 €
---	--------------

4.6 – DEMANDES DE DEGREVEMENT

Volumes et montant déduits m³/an

Périmètre	Nbre de demandes formulées	Nbre de demandes accordées	Volumes dégrévés (m ³)	Montant dégrévé Rese (€)	Montant dégrévé Eau17 (€)
CDC de Charente-Arnoult Cœur de Saintonge	69	43	20 126,58	11 291,01 €	12 277,21 €

Détail par commune, voir Annexe n°11 – Demandes de dégrèvement

4.7 – NOMBRE DE RECLAMATIONS

Périmètre	2020	2021	2022
CDC de Charente-Arnoult Cœur de Saintonge	48	14	19



Détail par commune, voir Annexe n°12 – Nombre de réclamations

P 155.1 – Taux de réclamations	2021	2022
Pour 1000 abonnés	1,52‰	2,07 ‰

Détail des réclamations enregistrées et traitées

Nbre total réclamations	Nbre total réclamations au sujet des délais	Nbre total réclamations au sujet de la facturation	Nbre total réclamations au sujet du compteur	Nbre total réclamations au sujet du refus de dégrèvement	Nbre total réclamations au sujet des travaux	Nbre total réclamations au sujet du Covid 19	Nbre total réclamations au sujet du Refus Warsmann
19	3	7	5	1	1	0	2

Nbre de demandes de vérification des compteurs	0
--	---

V – QUALITE

5.1 - QUALITE DE L'EAU

5.1.1 – Contrôle sanitaire

Périmètre	Conformité Chimique			Conformité Bactério		
	Contrôles conformes	Contrôles non-conformes	% conformité	Contrôles conformes	Contrôles non-conformes	% conformité
CDC de Charente-Arnoult Cœur de Saintonge	99	0	100,0%	81	0	100,0%

Détail par commune, voir Annexe n°13 – Contrôle sanitaire et Autocontrôle

Commentaires :

Aucune non-conformité de la qualité de l'eau n'a été enregistrée en 2022

5.1.2 – Auto contrôle

Périmètre	Nbres contrôles réalisés	Contrôles non-conformes	% conformité	Paramètres en dépassement
CDC de Charente-Arnoult Cœur de Saintonge	127	0	100	Sans objet

Détail par commune, voir Annexe n°13 – Contrôle sanitaire et Autocontrôle

Commentaires :

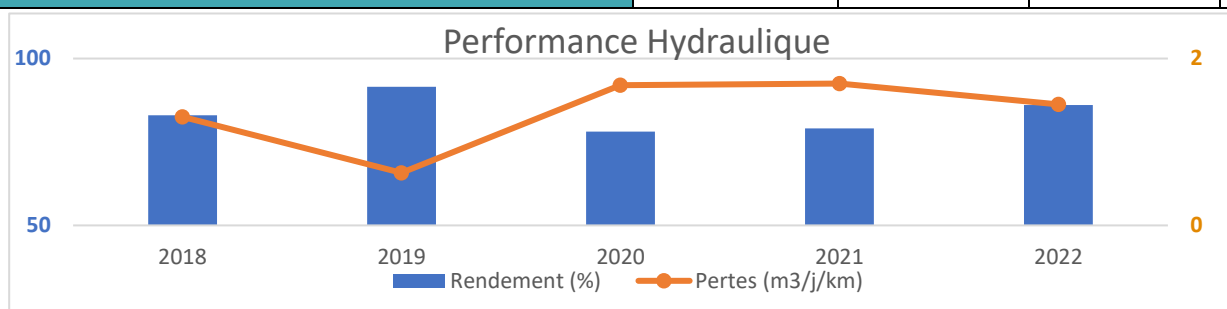
Aucune non-conformité de la qualité de l'eau n'a été enregistrée en 2022



VI – VOLUMES – PERFORMANCE HYDRAULIQUE

6.1 – BILAN DES VOLUMES

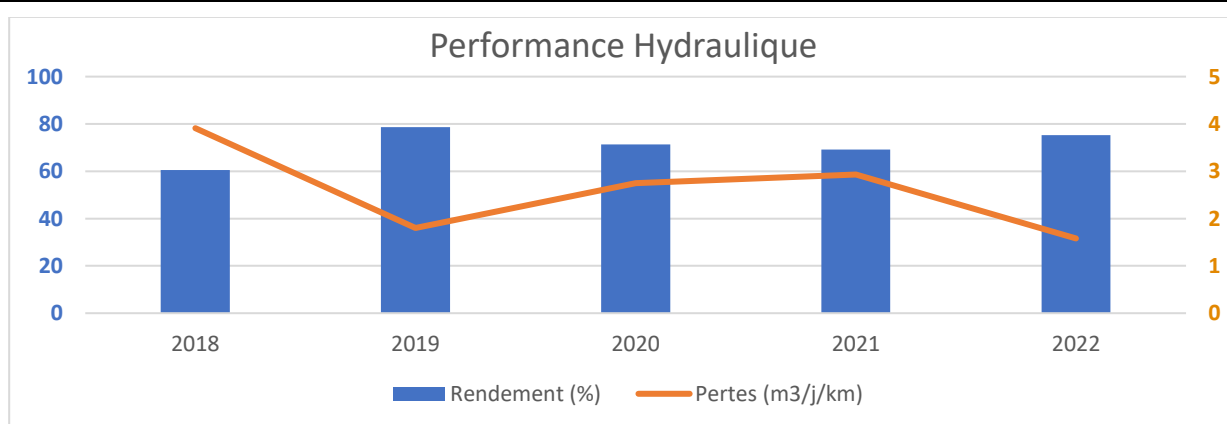
Entité Hydraulique Charente Seudre		2021	2022	Evolution 2022 vs 2021
Volumes prélevés (M ³)	A	0	0	-
Volumes produits (M ³)	B	0	0	-
Volumes techniques (M ³)	C = A-B	0	0	-
Volumes Importés (M ³)	D	1 244 131	1 272 737	2,3%
Volumes Exportés (M ³)	E	216 710	429 102	98,0%
Volumes de Service (M ³)	F	3 360	3 290	-2,1%
Volumes Mis en Distribution (M ³)	G = B+D-E	1 027 421	843 635	-17,9%
Volumes Consommés (M ³)	H	763 640	662 787	-13,2%
Volumes perdus sur le réseau (M ³)	I = G-H	263 781	180 848	-31,4%
Longueur du réseau (km)	J	419,44	335,00	-20,1%
Rendement du réseau de distribution (M ³)	P104.3 (E+F+H) / (B+D)	79,07%	86,05%	8,8%
Indice Linéaire de Volumes Non Comptés (M ³ /Jour/Km)	P105.3 (B+D-E-H) / J / 365	1,72	1,48	-14,2%
Indice Linéaire de Pertes (M ³ /Jour/Km)	P106.3 (B+D-E-H-F) / J / 365	1,70	1,45	-14,6%



Commentaires : Les performances hydrauliques s'améliorent en 2022 malgré une forte baisse des consommations unitaires des abonnés. Les conditions météo en 2022 ont provoqué des mouvements de terrain qui ont engendré de nombreuses casses de conduite sur le réseau, principalement sur des canalisations en PVC (91%) et Polyéthylène (99%) sur des branchements DN25 (55%) et des canalisations de DN50 à DN75, les opérations de recherches et réparations se poursuivent en 2023

Communauté de Communes Charente-Arnoult Cœur de Saintonge Eau 2022

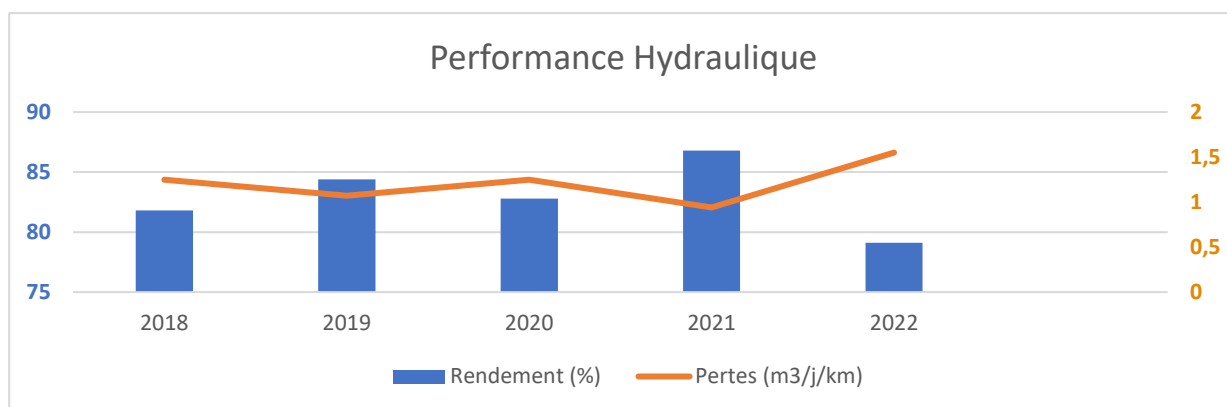
Entité Hydraulique Geay Beurlay Romegoux La Vallée		2021	2022	Evolution 2022 vs 2021
Volumes prélevés (M ³)	A	155 095	160 021	3,2%
Volumes produits (M ³)	B	155 095	160 021	3,2%
Volumes techniques (M ³)	C = A-B	0	0	-
Volumes Importés (M ³)	D	83 310	69 399	-16,7%
Volumes Exportés (M ³)	E	51 167	16 428	-67,9%
Volumes de Service (M ³)	F	2 542	2 478	-2,5%
Volumes Mis en Distribution (M ³)	G = B+D-E	187 238	212 992	13,8%
Volumes Consommés (M ³)	H	111 288	153 741	38,1%
Volumes perdus sur le réseau (M ³)	I = G-H	75 950	59 251	-22,0%
Longueur du réseau (km)	J	68,69	98,62	43,6%
Rendement du réseau de distribution (M ³)	P104.3 (E+F+H) / (B+D)	69,21%	75,25%	8,7%
Indice Linéaire de Volumes Non Comptés (M ³ /Jour/Km)	P105.3 (B+D-E-H) / J / 365	3,03	1,65	-45,7%
Indice Linéaire de Pertes (M ³ /Jour/Km)	P106.3 (B+D-E-H-F) / J / 365	2,93	1,58	-46,1%



Commentaires : Les performances hydrauliques sont en progression malgré des conditions météo plutôt extrêmes et un nombre de fuites réparées important (15), principalement sur des canalisations en PVC (87%) et Polyéthylène (7%) sur des branchements DN25 (8%) et des canalisations de DN40 à DN100, les opérations de recherches et réparations se poursuivent en 2023

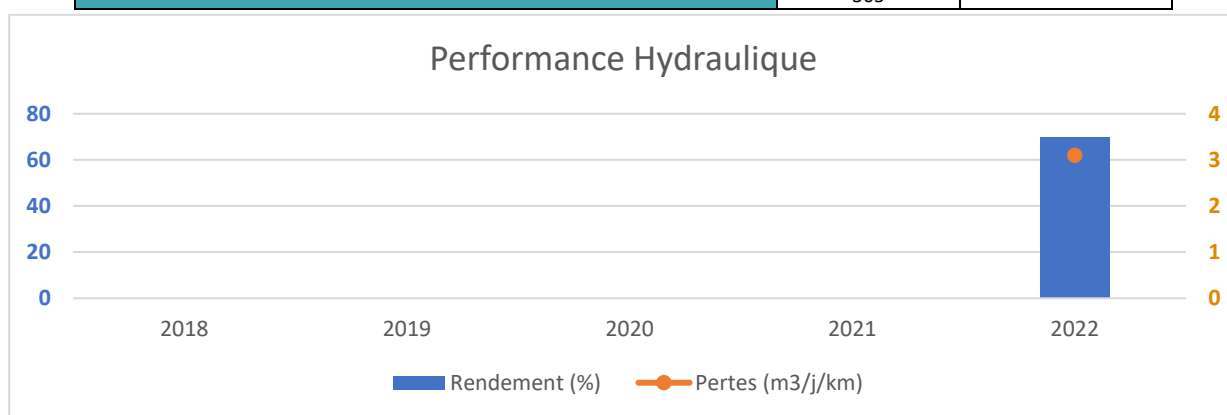
Communauté de Communes Charente-Arnoult Cœur de Saintonge Eau 2022

Entité Hydraulique St Porchaire Les Essards		2021	2022	Evolution 2022 vs 2021
Volumes prélevés (M ³)	A	152 989	161 388	5,5%
Volumes produits (M ³)	B	152 989	161 388	5,5%
Volumes techniques (M ³)	C = A-B	0	0	-
Volumes Importés (M ³)	D	8	34	325,0%
Volumes Exportés (M ³)	E	0	27	-
Volumes de Service (M ³)	F	1 806	978	-45,8%
Volumes Mis en Distribution (M ³)	G = B+D-E-F	152 997	161 395	5,5%
Volumes Consommés (M ³)	H	130 964	126 697	-3,3%
Volumes perdus sur le réseau (M ³)	I = G-H	22 033	34 698	57,5%
Longueur du réseau (km)	J	86,78	59,71	-31,2%
Rendement du réseau de distribution (M ³)	P104.3 (E+F+H) / (B+D)	86,78%	79,11%	-8,8%
Indice Linéaire de Volumes Non Comptés (M ³ /Jour/Km)	P105.3 (B+D-E-H) / J / 365	0,70	1,59	128,9%
Indice Linéaire de Pertes (M ³ /Jour/Km)	P106.3 (B+D-E-H-F) / J / 365	0,64	1,55	142,3%



Commentaires : Dégradation des performances hydrauliques. Les conditions météo de sécheresse subies en 2022 ont provoqué des mouvements de terrain qui ont provoqué de nombreuses fuites (12), principalement sur des canalisations en Polyéthylène (50%) et Amiante Ciment (42%) sur des branchements DN25 (25%) et des canalisations de DN32 à DN80, la poursuite des opérations de recherches et réparations ont d'ores et déjà permis de corriger ce résultat 2022, selon nos prévisions pour 2023

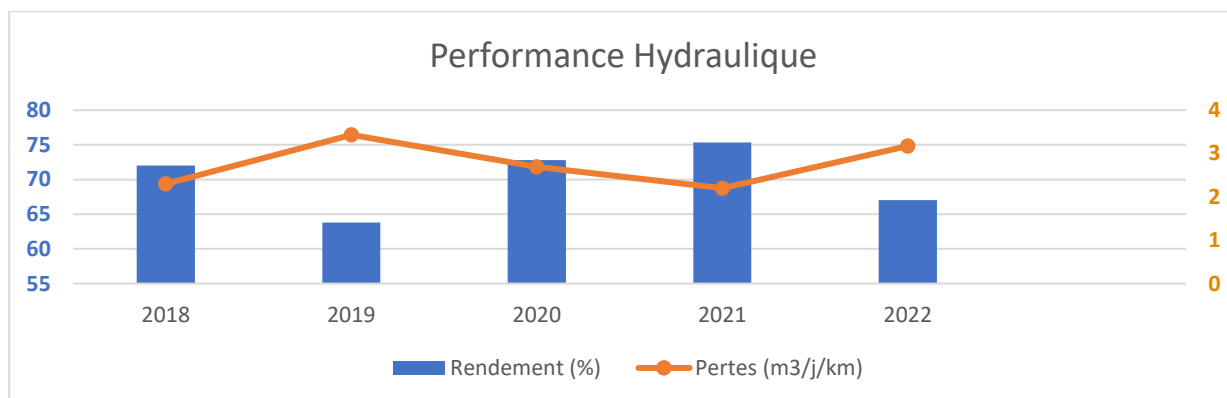
Entité Hydraulique Crazannes Port d'Envaux		2022
Volumes prélevés (M ³)	A	105 755
Volumes produits (M ³)	B	105 755
Volumes techniques (M ³)	C = A-B	0
Volumes Importés (M ³)	D	28 065
Volumes Exportés (M ³)	E	12 930
Volumes de Service (M ³)	F	668
Volumes Mis en Distribution (M ³)	G = B+D-E	120 890
Volumes Consommés (M ³)	H	80 125
Volumes perdus sur le réseau (M ³)	I = G-H	40 765
Longueur du réseau (km)	J	35,43
Rendement du réseau de distribution (M ³)	P104.3 (E+F+H) / (B+D)	70,04%
Indice Linéaire de Volumes Non Comptés (M ³ /Jour/Km)	P105.3 (B+D-E-H) / J / 365	3,15
Indice Linéaire de Pertes (M ³ /Jour/Km)	P106.3 (B+D-E-H-F) / J / 365	3,10



Commentaires : Rendement impacté par des conditions météo plutôt extrêmes et un nombre de fuites réparées important (19), principalement sur des canalisations en PVC (94%) et Acier (6%) sur des branchements DN25 (56%) et des canalisations de DN32 à DN75, la poursuite des opérations de recherches et réparations ont d'ores et déjà permis de corriger ce résultat 2022, selon nos prévisions pour 2023

Communauté de Communes Charente-Arnoult Cœur de Saintonge Eau 2022

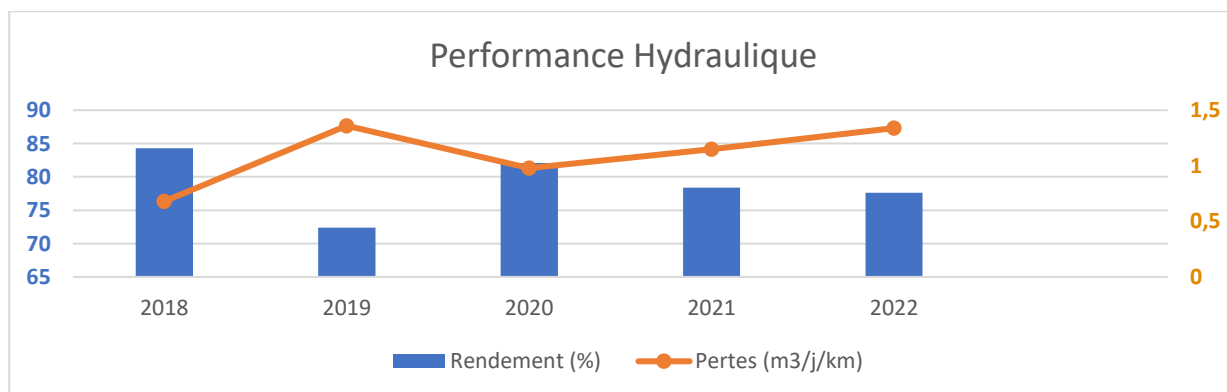
Entité Hydraulique St Georges des Coteaux		2021	2022	Evolution 2022 vs 2021
Volumes prélevés (M ³)	A	0	0	-
Volumes produits (M ³)	B	0	0	-
Volumes techniques (M ³)	C = A-B	0	0	-
Volumes Importés (M ³)	D	387 135	420 136	8,5%
Volumes Exportés (M ³)	E	59 326	55 565	-6,3%
Volumes de Service (M ³)	F	3 626	3 352	-7,6%
Volumes Mis en Distribution (M ³)	G = B+D-E	327 809	364 571	11,2%
Volumes Consommés (M ³)	H	228 661	222 748	-2,6%
Volumes perdus sur le réseau (M ³)	I = G-H	99 148	141 823	43,0%
Longueur du réseau (km)	J	119,09	119,56	0,4%
Rendement du réseau de distribution (M ³)	P104.3 (E+F+H) / (B+D)	75,33%	67,04%	-11,0%
Indice Linéaire de Volumes Non Comptés (M ³ /Jour/Km)	P105.3 (B+D-E-H) / J / 365	2,28	3,25	42,5%
Indice Linéaire de Pertes (M ³ /Jour/Km)	P106.3 (B+D-E-H-F) / J / 365	2,20	3,17	44,4%



Commentaires Forte dégradation des performances hydrauliques. Les conditions météo de sécheresse subies en 2022 ont provoqué des mouvements de terrain qui ont provoqué de nombreuses fuites (15), principalement sur des canalisations en PVC (53%) et Polyéthylène (34%) sur des branchements DN25 (40%) et des canalisations de DN32 à DN90, les opérations de recherches et réparations se poursuivent en 2023

Communauté de Communes Charente-Arnoult Cœur de Saintonge Eau 2022

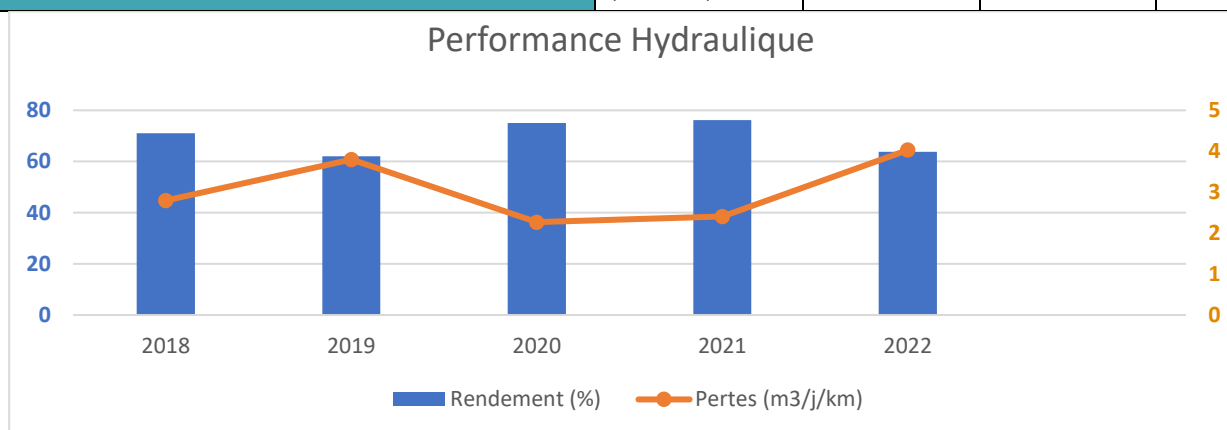
Entité Hydraulique Plassay		2021	2022	Evolution 2022 vs 2021
Volumes prélevés (M ³)	A	37 513	42 175	12,4%
Volumes produits (M ³)	B	37 513	42 175	12,4%
Volumes techniques (M ³)	C = A-B	0	0	-
Volumes Importés (M ³)	D	8 934	9 854	10,3%
Volumes Exportés (M ³)	E	0	34	-
Volumes de Service (M ³)	F	627	805	28,4%
Volumes Mis en Distribution (M ³)	G = B+D-E	46 447	51 995	11,9%
Volumes Consommés (M ³)	H	35 800	39 546	10,5%
Volumes perdus sur le réseau (M ³)	I = G-H	10 647	12 449	16,9%
Longueur du réseau (km)	J	23,91	23,78	-0,5%
Rendement du réseau de distribution (M ³)	P104.3 (E+F+H) / (B+D)	78,43%	77,62%	-1,0%
Indice Linéaire de Volumes Non Comptés (M ³ /Jour/Km)	P105.3 (B+D-E-H) / J / 365	1,22	1,43	17,6%
Indice Linéaire de Pertes (M ³ /Jour/Km)	P106.3 (B+D-E-H-F) / J / 365	1,15	1,34	16,8%



Commentaires : Malgré des conditions météo plutôt extrêmes et un nombre de fuites réparées important (7), les performances hydrauliques se sont maintenues. Les fuites réparées sont principalement sur des canalisations en PVC (57%) et Amiante Ciment (43%) sur des branchements DN25 (14%) et des canalisations de DN40 à DN80, les opérations de recherches et réparations se poursuivent en 2023

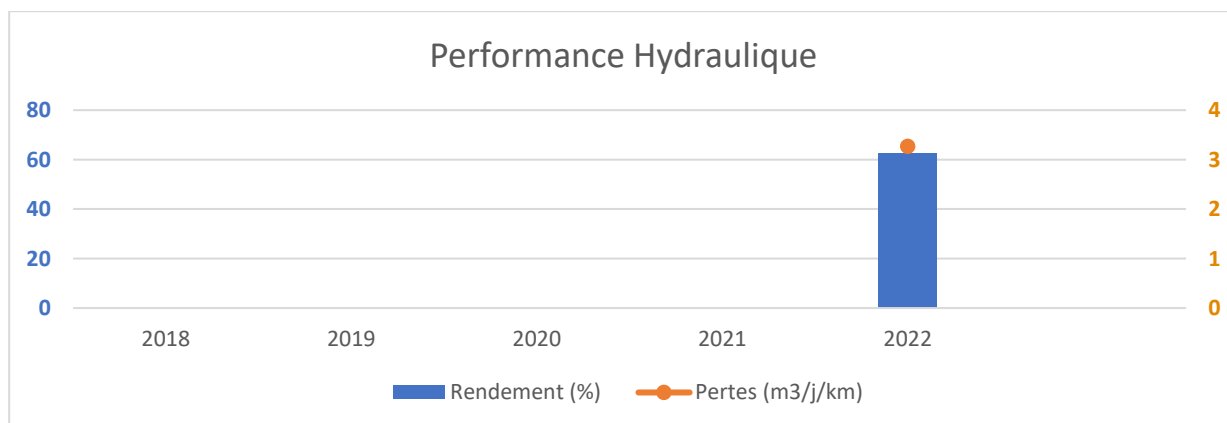
Communauté de Communes Charente-Arnoult Cœur de Saintonge Eau 2022

Entité Hydraulique Pont l'abbé St Sulpice		2021	2022	Evolution 2022 vs 2021
Volumes prélevés (M ³)	A	0	0	-
Volumes produits (M ³)	B	0	0	-
Volumes techniques (M ³)	C = A-B	0	0	-
Volumes Importés (M ³)	D	216 710	240 215	10,8%
Volumes Exportés (M ³)	E	0	0	-
Volumes de Service (M ³)	F	2 802	1 106	-60,5%
Volumes Mis en Distribution (M ³)	G = B+D-E	216 710	240 215	10,8%
Volumes Consommés (M ³)	H	162 241	152 070	-6,3%
Volumes perdus sur le réseau (M ³)	I = G-H	54 469	88 145	61,8%
Longueur du réseau (km)	J	58,69	59,20	0,9%
Rendement du réseau de distribution (M ³)	P104.3 (E+F+H) / (B+D)	76,16%	63,77%	-16,3%
Indice Linéaire de Volumes Non Comptés (M ³ /Jour/Km)	P105.3 (B+D-E-H) / J / 365	2,54	4,08	60,4%
Indice Linéaire de Pertes (M ³ /Jour/Km)	P106.3 (B+D-E-H-F) / J / 365	2,41	4,03	67,0%



Commentaires : Forte dégradation des performances hydrauliques. Les conditions météo de sécheresse subies en 2022 ont provoqué des mouvements de terrain qui ont provoqué de nombreuses fuites. Les opérations de recherches et réparations engagées en 2022 et se poursuivies en 2023 ont d'ores et déjà amélioré la performance en 2023

Entité Hydraulique Trizay Ste Radegonde		2022
Volumes prélevés (M ³)	A	0
Volumes produits (M ³)	B	0
Volumes techniques (M ³)	C = A-B	0
Volumes Importés (M ³)	D	128 812
Volumes Exportés (M ³)	E	0
Volumes de Service (M ³)	F	264
Volumes Mis en Distribution (M ³)	G = B+D-E	128 812
Volumes Consommés (M ³)	H	79 958
Volumes perdus sur le réseau (M ³)	I = G-H	48 854
Longueur du réseau (km)	J	40,74
Rendement du réseau de distribution (M ³)	P104.3 (E+F+H) / (B+D)	62,28%
Indice Linéaire de Volumes Non Comptés (M ³ /Jour/Km)	P105.3 (B+D-E-H) / J / 365	3,29
Indice Linéaire de Pertes (M ³ /Jour/Km)	P106.3 (B+D-E-H-F) / J / 365	3,27



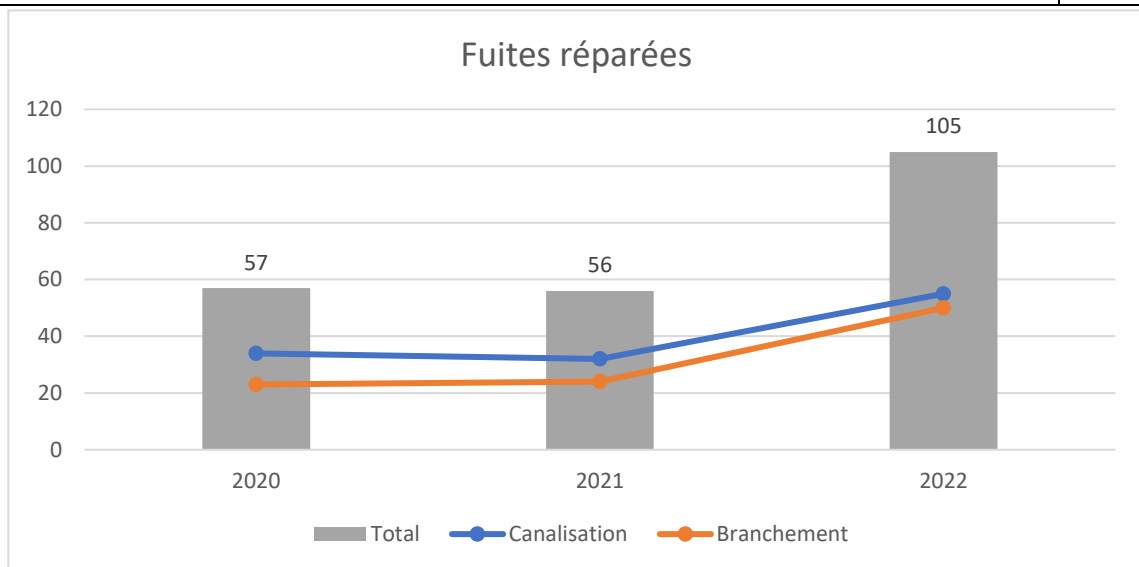
Commentaires : 1^{ère} année d'exploitation du réseau d'eau de cette entité. Les conditions météo et le manque de connaissance du réseau explique en partie de niveau médiocre de la performance hydraulique. Des opérations de recherches et réparations se poursuivent en 2023

6.2 – BILAN DES FUITES

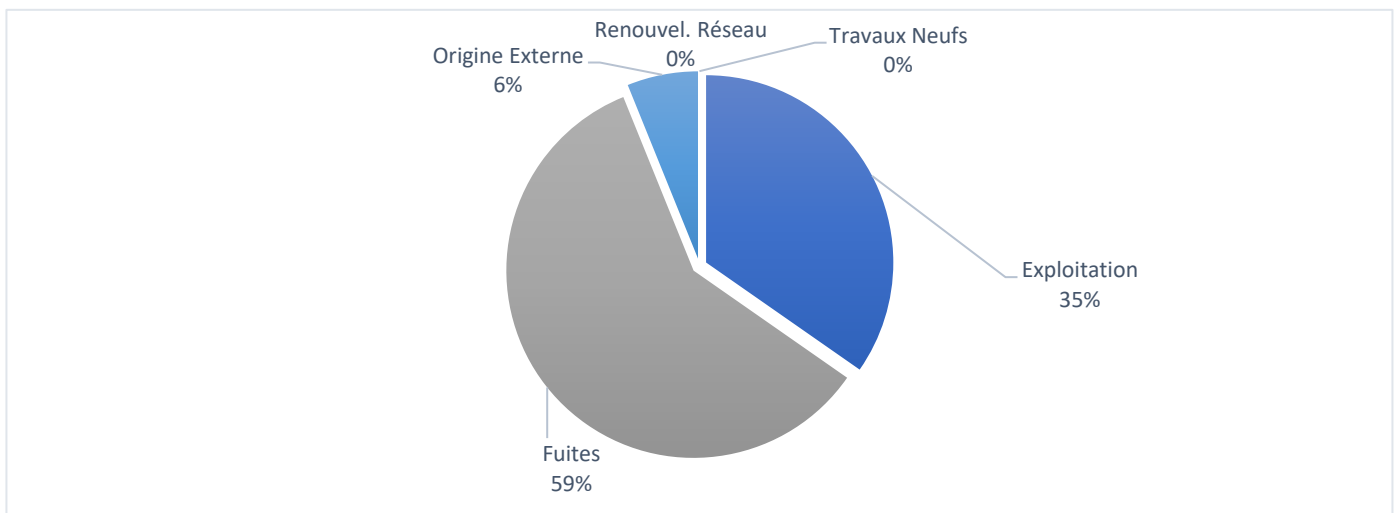
Périmètre	Conduites			Branchements		
	2020	2021	2022	2020	2021	2022
CDC de Charente-Arnoult Cœur de Saintonge	34	32	55	23	24	50

Détail par communes, voir Annexe n°14 – Bilan des fuites

Nbre d'heures de recherches de fuites	2022
	100



6.3 – INTERRUPTIONS DE SERVICE



P 151.1 – Taux d'occurrence des interruptions de services non programmées	2021	2022
Interruption pour 1000 abonnés	4,61 ‰	5,33 ‰

6.4 – LISTE DES TRAVAUX D’ENTRETIEN EFFECTUES

6.4.1 – Entretien sur les installations

Opérations significatives d’entretien des installations de production, de reprise et de stockage (hors dépannages et petites interventions)

Installation	Equipement	Nature de l’opération
LES ESSARDS FORAGE ET STATION DE REPRISE	POMPE 1 VERS LES ESSARDS	CHGT GARNITURE + REVISION POMPE + MOTEUR
LES ESSARDS FORAGE ET STATION DE REPRISE	POMPE 2 VERS LES ESSARDS	CHGT GARNITURE + REVISION POMPE + MOTEUR
NIEUL LES SAINTES FORAGE LES MAITERIES LOCAL POMPAGE	PPE LA CLISSE 2	Remplacement du démarreur
PONT L ABBE D ARNOULT RESERVOIR MOULIN DE FORT	ARMOIRE ELECTIQUE	changement matériel (carte com automate, modem 3AS, Convertisseur TBOX)
PORT D ENVAUX RUE GIBRAND PROTECTION CATHODIQUE	PROTECTION CATHODIQUE SOLAIRE	Changement alimentation
ROMEGOUX POMPAGE LES COUASSES	ARMOIRE	Remplacement démarreur
ROMEGOUX FORAGE LES COUASSES	LOCAL EXPLOITATION	Changement serrure
ROMEGOUX FORAGE LES COUASSES	CHLOROMETRE 2	remplacement prérégulateur suite fuite
ROMEGOUX FORAGE LES COUASSES	CHLORATION	dépannage chloration+change tuyau de chlore

6.5 – LISTE DES TRAVAUX DE RENOUVELLEMENT EFFECTUES

6.5.1 – Renouvellement des compteurs

Périmètre	Diamètre							Total général
	15	20	30	40	50	80	100	
CDC de Charente-Arnoult Cœur de Saintonge	162	3	0	1	0	0	0	166

Détail par commune, voir Annexe n°16 – Renouvellement des compteurs

6.5.2 – Renouvellement des branchements

Périmètre	Nombre
CDC de Charente-Arnoult Cœur de Saintonge	1

Détail par commune, voir Annexe n°6 – Nbre de branchements

6.5.3 – Renouvellement sur les installations de production, de reprise et de stockage

Type d'opération de renouvellement :

- RE = réhabilitation de l'équipement : travaux consistant à remplacer une partie de l'équipement prolongeant sa durée de vie
- RP = renouvellement total de l'équipement

Installation	Equipement	Nature de l'opération	RE ou RP
NIEUL LES SAINTES FORAGE LES MAITERIES	POMPE IMMERGEE	Réparation pompe de forage et Câblage ventilateur sur retour de marche variateur pompe forage	RE
NIEUL LES SAINTES FORAGE LES MAITERIES	ARMOIRE ELECTRIQUE	Remplacement des batteries	RP
NIEUL LES SAINTES REGARD COMPTAGE RUE DE LA SCIERIE	TELEGESTION	Remplacement SOFREL LS PAR UN SOFREL LS FLOW	RP
ST GEMME RESERVOIR CHEZ BOUCHET	FONTAINERIE	RENOUVELLEMENT ROBINET A FLOTTEUR DN150	RE
ROMEGOUX POMPAGE LES COUASSES	REGARD DE COMPTAGE FONTAINERIE		
NANCRAS REGARD COMPTAGE NANCRAS/SABLONCEAUX	COMPTEUR DEBITMETRIQUE	Remplacement khrono par octave et Pose d'un LS Flow	RP
PLASSAY POMPAGE LA GARENNE F2	ANTI-BELIER	Remplacement ballon	RP
PLASSAY POMPAGE LA GARENNE F2	COMPTEUR DN65	Renouvellement compteur	RP
PORT D'ENVAUX REGARD COMPTAGE POMMERAIE DES GAILLARDS	TELEGESTION	Installation LS 10 et tête émettrice	RP
ROMEGOUX FORAGE LES COUASSES - TETE DE FORAGE - ANTI-BELIER	ANTI-BELIER	Remplacement ballon	RP
ROMEGOUX FORAGE LES COUASSES DETECTION NIVEAU	DETECTION NIVEAU	remplacement sonde	RP
ROMEGOUX RESERVOIR LA HAUTE VERGNEE	ANALYSEUR DE TURBIDITE	remplacement analyseur	RP
ST GEMME RESERVOIR CHEZ BOUCHET	REGARD OUEST POMPE VIDE CAVE	Remplacement vide cave et boîte de dérivation	RP

6.5.5 – Renouvellement et amélioration sur les installations de production, de reprise et de stockage avec financement Eau17

Type d'opération de renouvellement :

- RE = réhabilitation de l'équipement : travaux consistant à remplacer une partie de l'équipement prolongeant sa durée de vie
- RP = renouvellement total de l'équipement

Installation	Equipement	Nature de l'opération	RE ou RP
NIEUL LES SAINTES FORAGE LES MAITERIES	POMPE IMMERGEE	Réparation pompe de forage et Câblage ventilateur sur retour de marche variateur pompe forage	RE
ST GEMME RESERVOIR CHEZ BOUCHET	FONTAINERIE	RENOUVELLEMENT ROBINET A FLOTTEUR DN150	RE
ROMEGOUX POMPAGE LES COUASSES	REGARD DE COMPTAGE FONTAINERIE		RE

6.6 – CONSOMMATIONS ELECTRIQUES

Périmètre	Kwh consommés
CDC de Charente-Arnoult Cœur de Saintonge	777 449

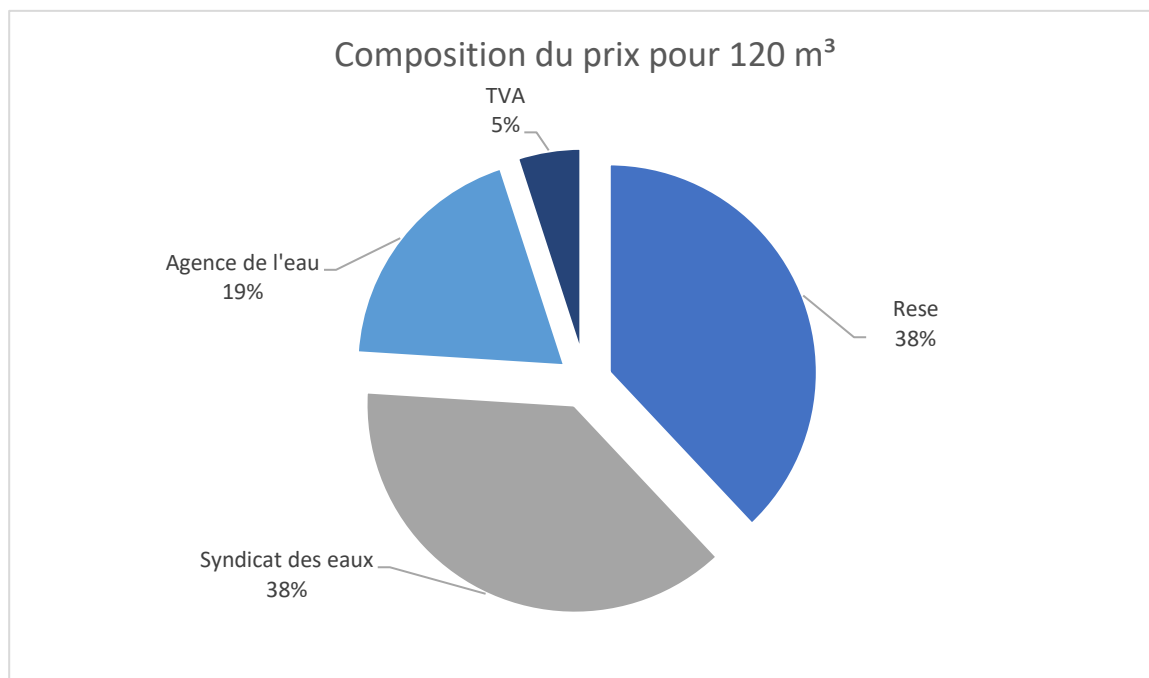
VII – DONNEES FINANCIERES

7.1 – LE PRIX DE L'EAU

D 102.0 – Prix T.T.C du service au m³ pour 120 m³	2022	2,17€
--	-------------	--------------

Part Rese dans le prix du m³ d'eau potable pour 120 m³

Prix T.T.C pour 1 m³	0,857 €
--	----------------



Redevances EAU17 appliquées/catégories					
	Fixe	Domestique	ATCA	HL	IP
Tarif (€)	25,67	0,610/m ³	0,610/m ³	0,610/m ³	0,610/m ³

Redevances Rese appliquées/catégories					
	Fixe	Domestique	ATCA	HL	IP
Tarif (€)	20,91	0,561/m ³	0,561/m ³	0,561/m ³	0,561/m ³


Facture spécimen 120 m3 – Eau – Agence de l’Eau Adour Garonne

Réf. PDC :

RESE
135 Cours Genêt
17100 SAINTES

Votre service client de proximité :
Tél : 05 46 96 91 06
Courriel : saintongeromane@rese17.fr
Accueil du lundi au vendredi
de 9h00 à 12h30 et de 13h30 à 17h00

SPECIMEN

 Facture Relève
2ème semestre 2022



Consommation de référence :

FACTURE

Réf. Facture : 22 024218 P du 02/02/2023



TREBM00000000073788610000991100

Consommation	120 m³
	MONTANT T.T.C.
Abonnement	58,82
Consommation	200,82
Déduction acompte(s)	
TOTAL FACTURE €	
Solde antérieur €	
Total à payer €	259,84
Inférieur au minimum de recouvrement	

Prix au litre (hors abonnement) : 0,00167 €

Comment régler votre facture ?

Par TIP : datez et signez le TIP. Joignez un RIB si vos coordonnées bancaires ne sont pas renseignées ou ont changé.

Par chèque bancaire : A l'ordre de RESE accompagné du TIP non signé et non agrafé.

Par prélèvement automatique : auprès de votre Service Client de proximité.

Par carte bancaire : sur votre espace client www.rese.fr

Par versement en espèces : service EFICASH auprès de votre bureau de poste en présentant cette facture (taux suppl.de 0€).

Parte à détacher suivant les pointillés

Pour les paiements
 par TIP ou chèque
 utilisez l'enveloppe
 jointe à affranchir
 au tarif lettre

*
 Le présent document a valeur de mandat de prélèvement SEPA (prélèvement). Votre signature rend autorisation pour débiter, à réception, votre compte pour le montant indiqué.
 En cas de modification, joindre un relevé d'identité bancaire
 IBAN : FR761588207650133514874090
 Titulaire du compte : LAOT

TIP SEPA

Référence Unique de Mandat : TIP0EPA017000001000000020230002421823
 ICD : FR89ZZZ345474
 Référence : 22 024218 P du 02/02/2023
 Créancier : RESE 17
 Montant : 0,00 €

CENTRE D'ENCAISSEMENT
 DES FINANCES PUBLIQUES
 59885 LILLE CEDEX 09

XX
 XX

DÉTAIL DE VOTRE FACTURE RÉF. 22 024218 P

Compteur		Ancien Relevé		Nouveau Relevé		Consommation	Commentaire					
Numéro	Diam	Date	Index	Date	Index	m³						
		06/01/2022	278	07/01/2022	278	0						
LIBELLÉ							Base	Prix Unit. H.T.	Montant H.T.	Taux T.V.A	Montant T.V.A	Montant T.T.C
Distribution de l'eau												218,06
Abonnement part EAU17							365 J.	25,670	25,67	5,50	1,41	27,08
Abonnement part RESE												
période du 01/01/2022 au 31/12/2022							365 J.	20,910	20,91	5,50	1,15	22,06
Abonnement redevance Compteur							365 J.	9,270	9,27	5,50	0,51	9,78
Agence de l'eau Prélèvement							120 M3	0,086	10,32	5,50	0,57	10,89
Consommation part EAU17							120 M3	0,610	73,20	5,50	4,03	77,23
Consommation part RESE												
période du 09/01/2021 au 07/01/2022							120 M3	0,561	67,32	5,50	3,70	71,02
Organismes publics												41,78
Agence de l'eau: Lutte contre la pollution							120 M3	0,330	39,60	5,50	2,18	41,78
<p style="font-size: 48px; opacity: 0.5; font-weight: normal;">SPECIMEN</p>												
<p><small>Pour valoir titre exécutoire conformément aux dispositions de l'article 192 du décret n° 2012-1248 du 7 novembre 2012. Délibération d'Eau17 du 26/06/21 modifiant l'article 47 du règlement du service de l'assainissement collectif intégrant une pénalité forfaitaire de 360 € par infraction constatée. Médiation de l'eau : suite à une demande ultime de recours, vous restez en désaccord avec les réponses écrites apportées par le Service Client, vous pouvez adresser votre demande à : Médiation de l'eau BP 40463, 76366 Paris Cedex 8.</small></p>												
Total de la facture												
Dédution acompte(s)												
TOTAL A PAYER												259,84

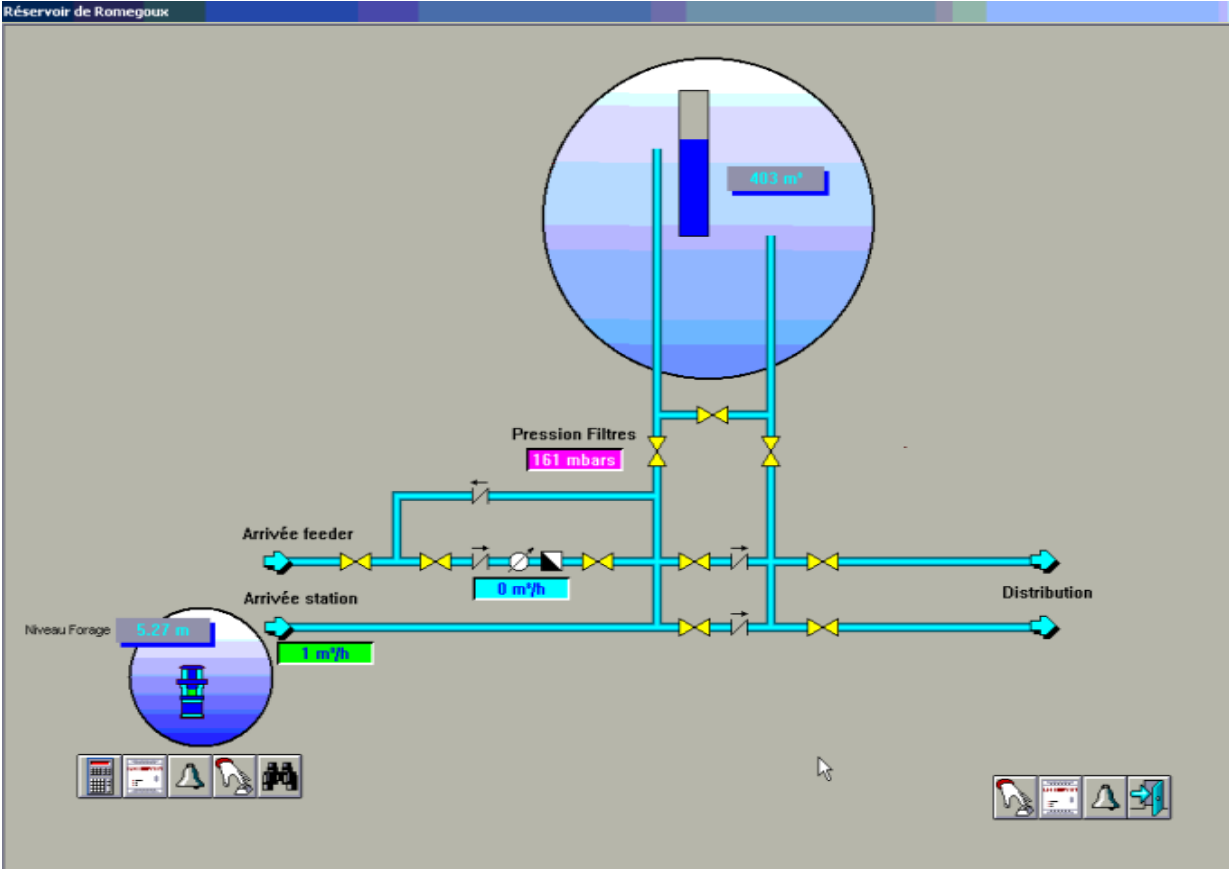
VIII - ANNEXES

Annexe n°1 – Description

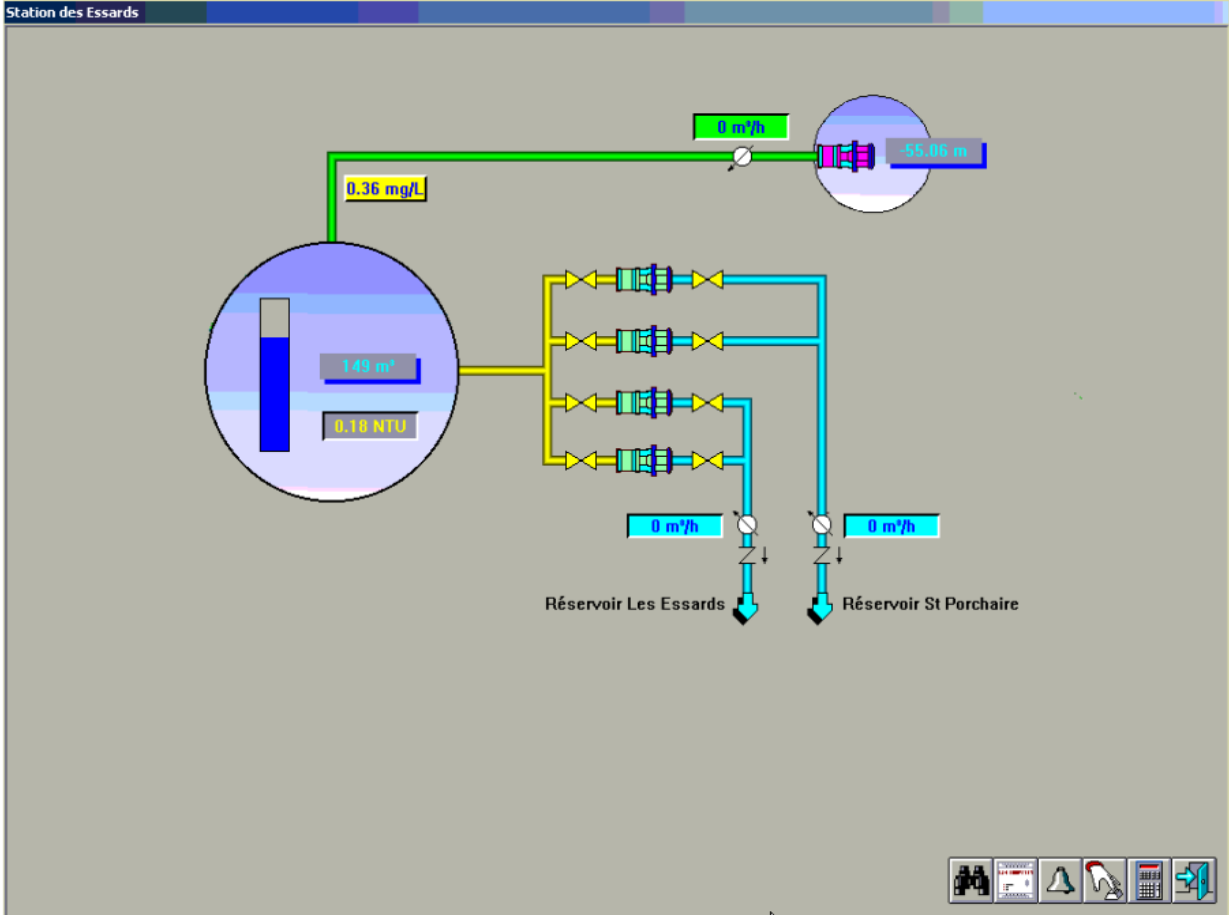
COMMUNES	Population	Nbre abonnés	Volume Relève tota s/365 J	Densité ab/km
BALANZAC	564	307	23 470	16,56
BEURLAY	1 039	479	53 157	23,35
CRAZANNES	444	272	23 729	30,73
GEAY	783	418	41 502	16,92
LA VALLEE	676	345	32 684	12,10
LES ESSARDS	726	339	27 647	20,29
NANCRAS	807	385	33 086	44,10
NIEUL LES SAINTES	1 288	631	52 227	19,09
PLASSAY	771	389	39 546	16,36
PONT L'ABBE D'ARNOULT	2 076	1 236	113 859	34,82
PORT D'ENVAUX	1 178	693	56 396	26,07
ROMEGOUX	598	330	26 398	13,26
SOULIGNONNES	727	334	27 429	14,03
ST PORCHAIRE	1 947	1 097	99 050	25,51
ST SULPICE D'ARNOULT	919	430	38 211	18,14
STE GEMME	1 367	645	72 330	11,66
STE RADEGONDE	587	143	12 566	13,10
TRIZAY	1 500	714	67 392	23,94
Total	17 997	9 187	840 679	20,11

Annexe n°2 – Synoptique des principales stations

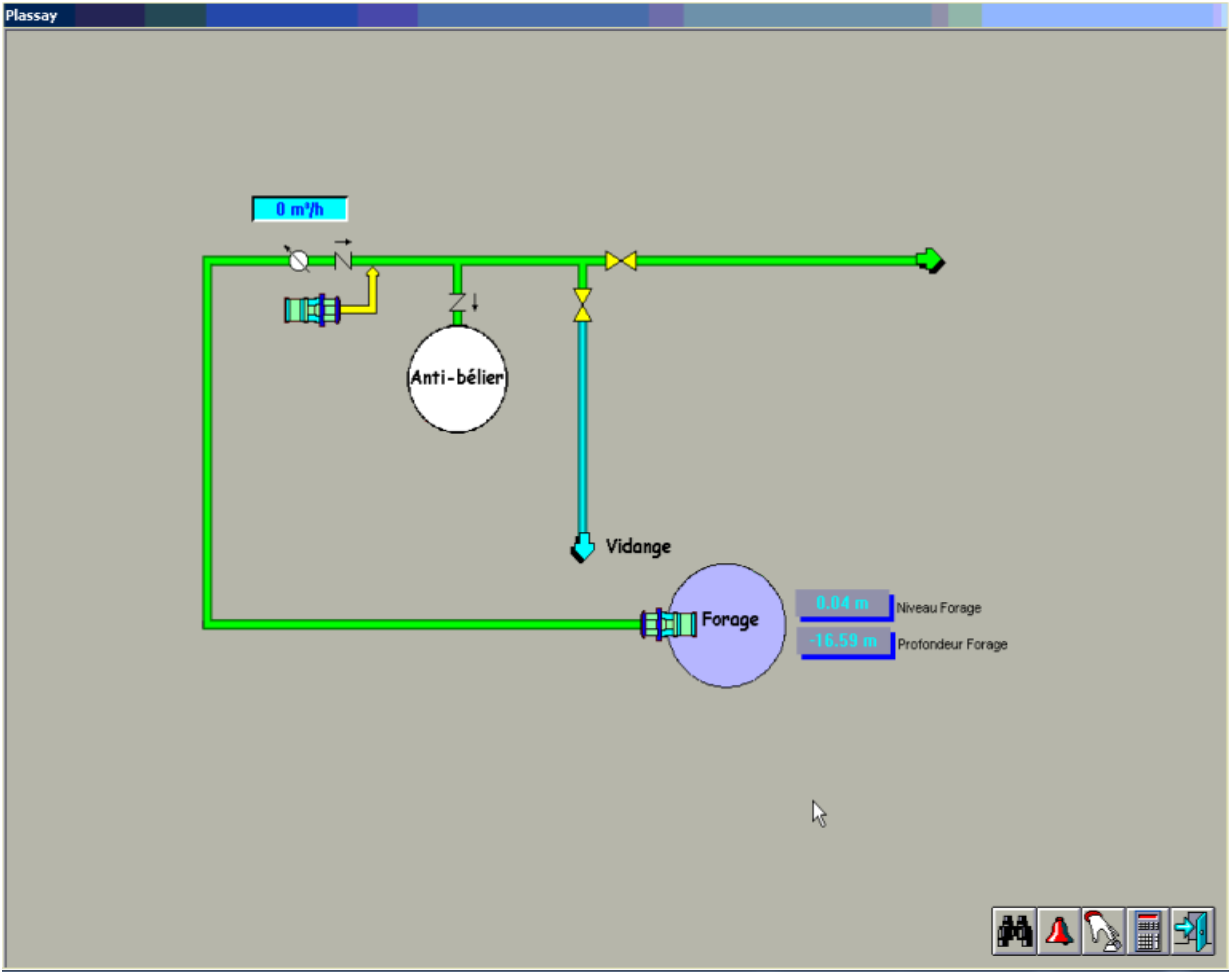
Annexe 2.1 – Déferrisation Réservoir de Romegoux



Annexe 2.2 – Station Les Essards



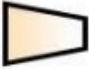








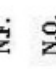


Annexe 2.3 – Station de Plassay



Annexe n°3 – Schéma du Réseau

Schéma du réseau Geay Beurlay Romegoux

57 UDI R. GEAY-BEURLAY
Volume mis en distribution
Schéma de principe

	Réservoir
	Bacche
	Déferrisation
	Traitement / injection d'acide
	Reprise
	Comptage Production
	Comptage Importation
	Comptage Exportation
	Comptage Réseau, Station...
	Régulateur
	Clapet
N.F.	Normalement fermée
N.O.	Normalement ouverte
	Vanne
	Captage
1x120m ³ /h	Débit
300m ³	Capacité
101	Cote au sol
127.15	Trop Plein

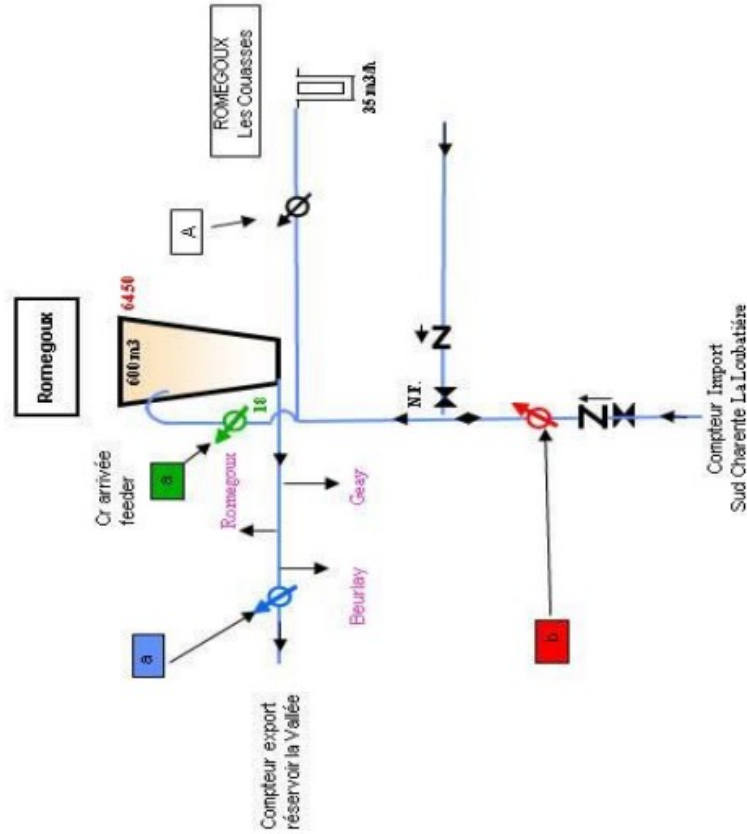


Schéma du réseau St Porchaire Les Essards



129 UDI R. ST PORCHAIRE-LES ESSARDS
Volume mis en distribution
Schéma de principe

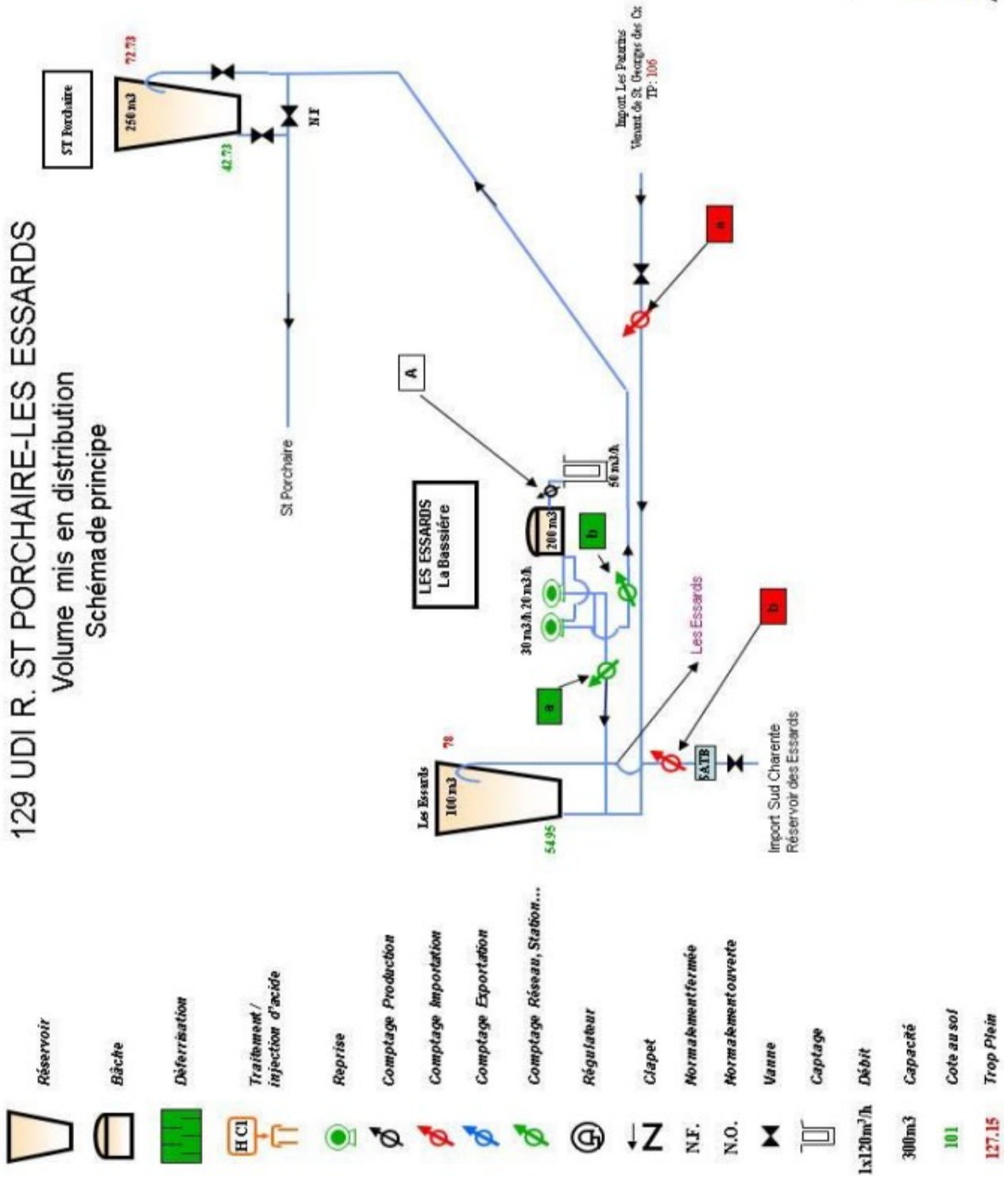


Schéma du réseau Plassay

160 UDI R. DE PLASSAY
Volume mis en distribution
Schéma de principe

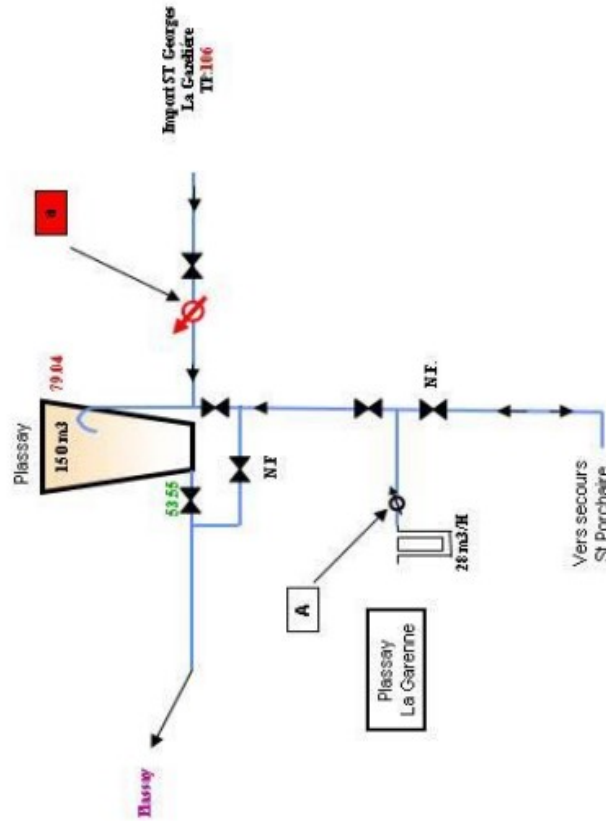
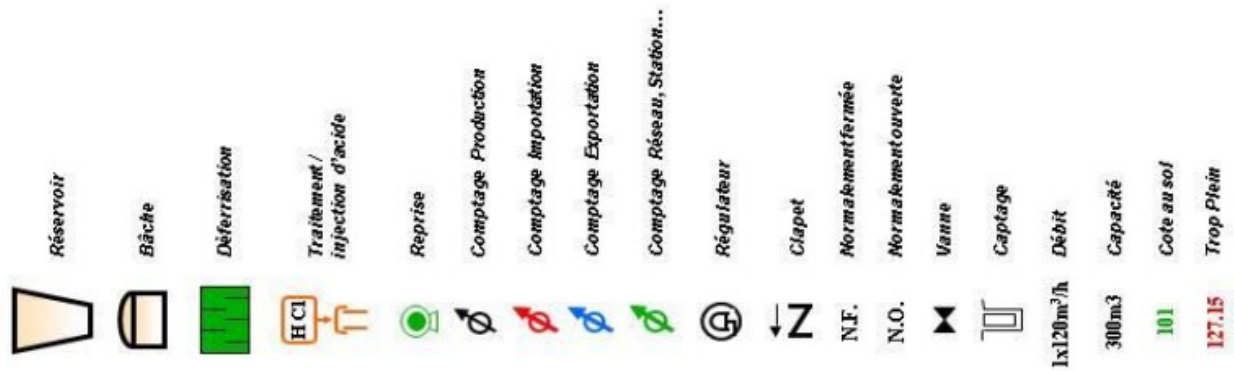
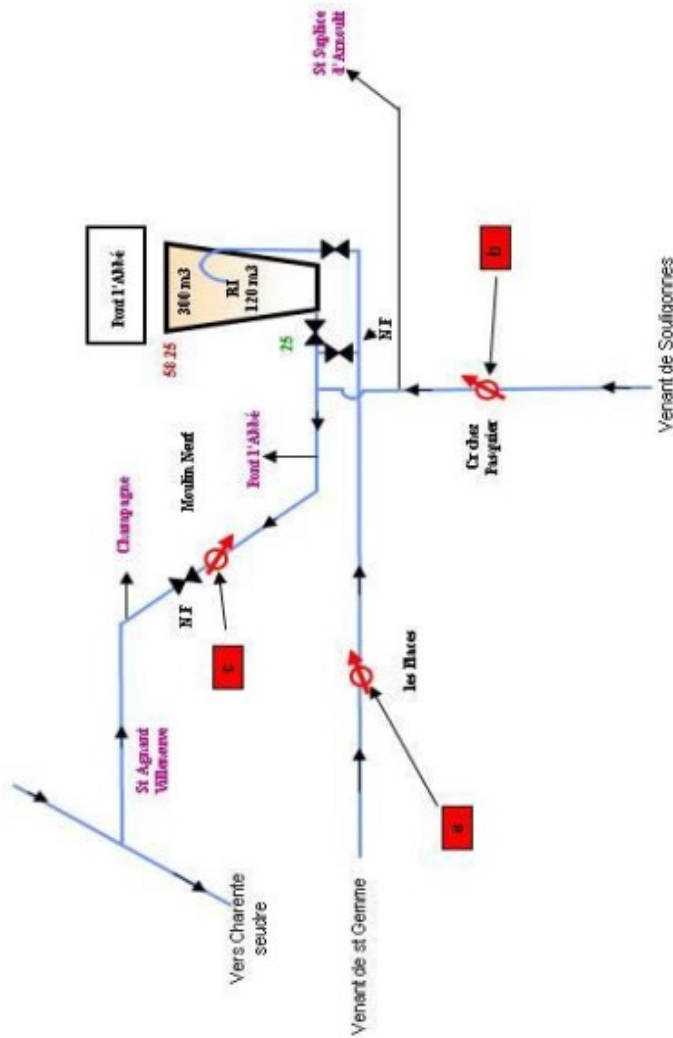


Schéma du réseau Pont l'Abbé St Sulpice

742 UDI R. DE PONT L'ABBE - ST SUPLICE
 Volume mis en distribution
 Schéma de principe

	Réservoir
	Bâche
	Déferri-sation
	Traitement / injection d'acide
	Reprise
	Comptage Production
	Comptage Importation
	Comptage Exportation
	Comptage Réseau, Station...
	Régulateur
	Clapet
N.F.	Normalement fermée
N.O.	Normalement ouverte
	Vanne
	Captage
1x120m ³ /h	Débit
300m ³	Capacité
101	Cote au sol
127.15	Trop Plein



A. B - Janvier 2014

Schéma du réseau Saint Georges des Coteaux

488 UDI R. DE ST GEORGES DES COTEAUX

Volume mis en distribution

Schéma de principe

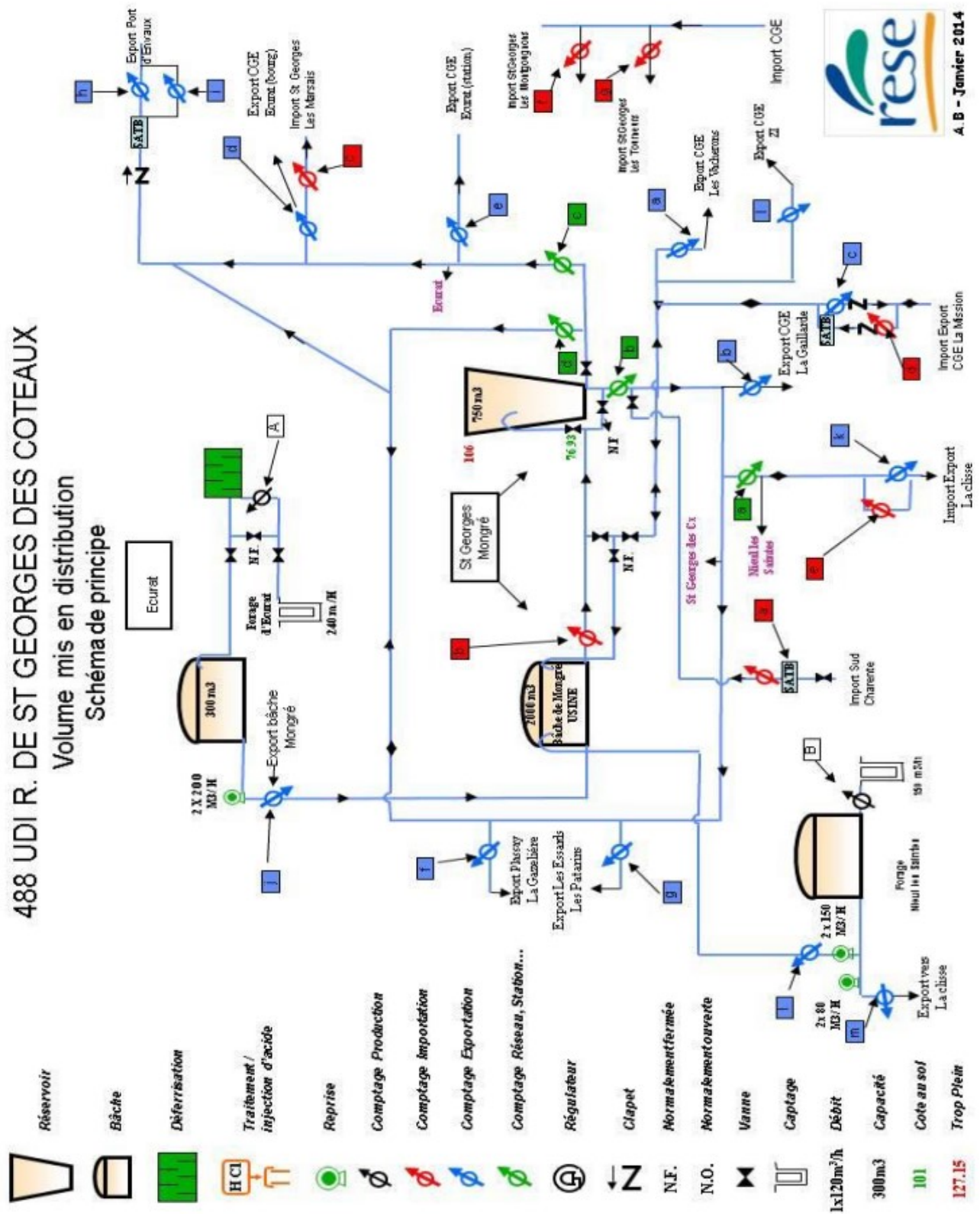
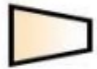








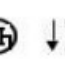
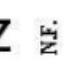
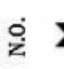









Schéma du réseau Port d'Envaux Crazannes

255 UDI R. DE PORT D'ENVAUX
Volume mis en distribution
Schéma de principe

-  Réservoir
-  Bâche
-  Déferrisation
-  Traitement / injection d'acide
-  Reprise
-  Comptage Production
-  Comptage Importation
-  Comptage Exportation
-  Comptage Réseau, Station...
-  Régulateur
-  Clapet
-  Normalement fermée
-  Normalement ouverte
-  Vanne
-  Captage
-  Débit
-  Capacité
-  Cote au sol
-  Trop Plein

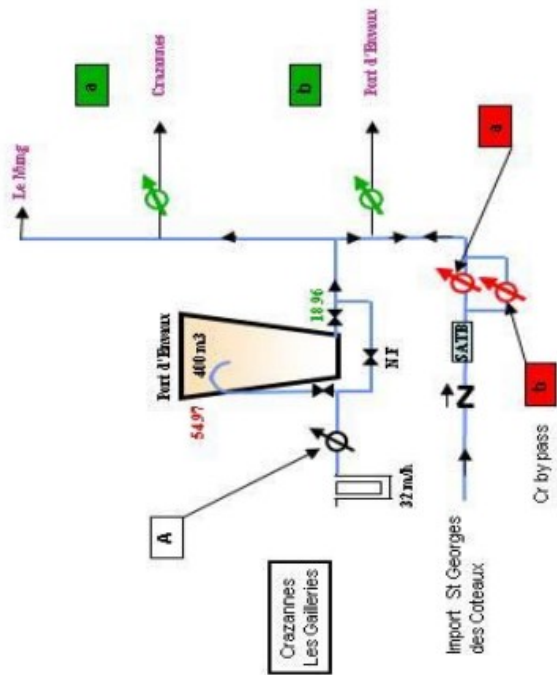
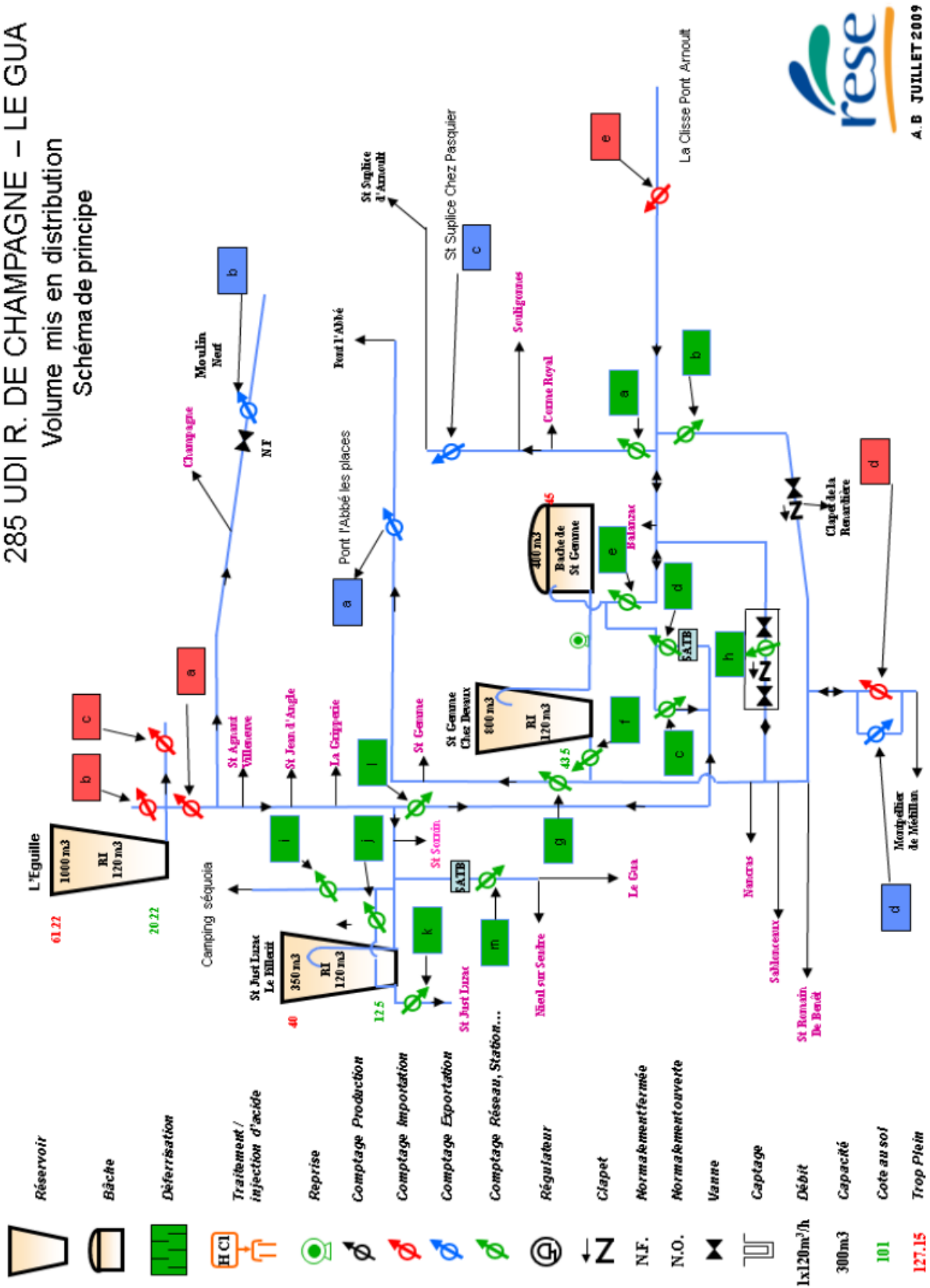


Schéma du réseau Charente Seudre

285 UDI R. DE CHAMPAGNE – LE GUA
Volume mis en distribution
Schéma de principe



Communauté de Communes Charente-Arnoult Cœur de Saintonge Eau 2022

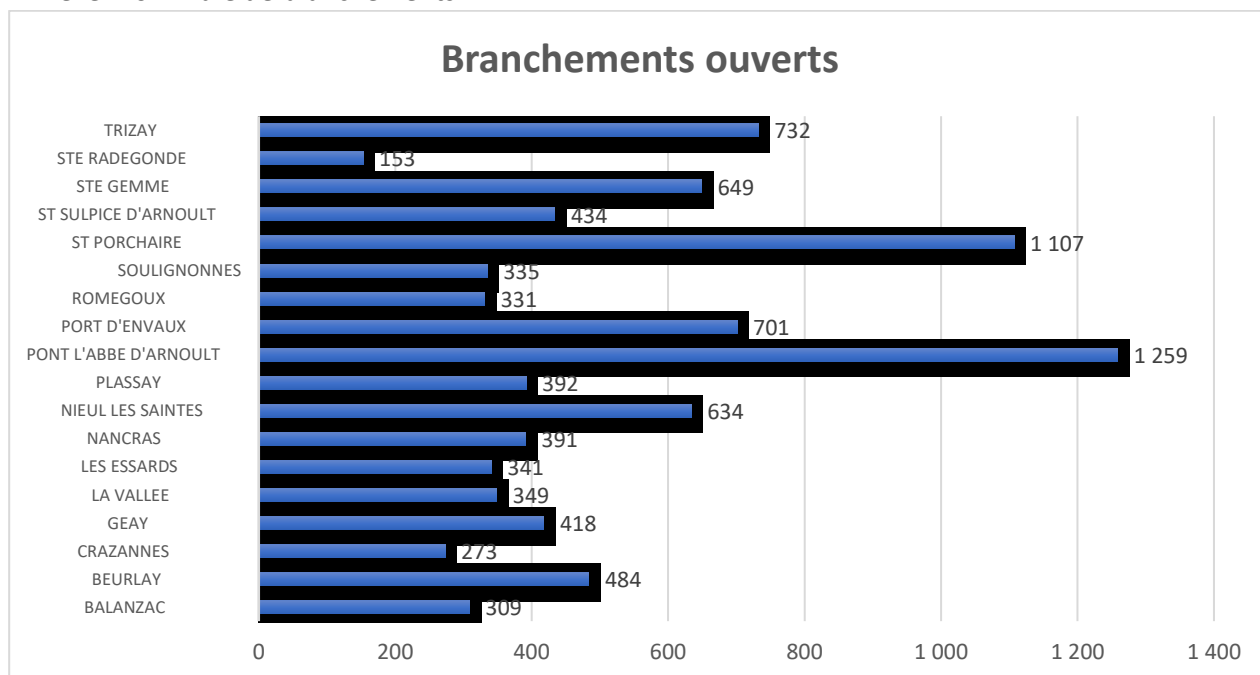
Annexe n°4 – Le Linéaire du réseau

COMMUNES	2020	2021	2022
BALANZAC	18 504	18 504	18 537
BEURLAY	19 948	19 948	20 506
CRAZANNES	8 853	8 853	8 853
GEAY	23 655	23 712	24 709
LA VALLEE	27 766	27 947	28 514
LES ESSARDS	16 495	16 406	16 706
NANCRAS	8 734	8 735	8 735
NIEUL LES SAINTES	32 860	32 860	33 057
PLASSAY	24 001	23 907	23 781
PONT L'ABBE D'ARNOULT	35 387	35 410	35 501
PORT D'ENVAUX	26 585	26 584	26 576
ROMEGOUX	24 830	25 031	24 888
SOULIGNONNES	23 184	23 184	23 797
ST PORCHAIRE	42 085	42 642	43 008
ST SULPICE D'ARNOULT	23 255	23 282	23 695
STE GEMME	55 199	55 199	55 314
STE RADEGONDE	-	-	10 923
TRIZAY	-	-	29 822
Total	411 341	412 204	456 922

Annexe n°5 – Nbre de vannes, ventouses, purges

COMMUNES	Vannes	Ventouses	Purges
BALANZAC	52	14	41
BEURLAY	68	8	55
CRAZANNES	36	11	26
GEAY	61	11	50
LA VALLEE	80	15	60
LES ESSARDS	64	13	31
NANCRAS	42	8	28
NIEUL LES SAINTES	112	30	79
PLASSAY	88	17	50
PONT L'ABBE D'ARNOULT	158	30	78
PORT D'ENVAUX	111	25	68
ROMEGOUX	75	19	52
SOULIGNONNES	72	25	69
ST PORCHAIRE	188	35	97
ST SULPICE D'ARNOULT	84	24	68
STE GEMME	120	36	108
STE RADEGONDE	35	4	20
TRIZAY	125	11	64
Total	1 571	336	1 044

Annexe n°6 – Nbre de branchements



COMMUNES	Nombre de Branchements			
	Ouverts	Renouvelés	Neufs	Plomb restants
BALANZAC	309	1	17	0
BEURLAY	484	0	2	0
CRAZANNES	273	0	3	0
GEAY	418	0	10	0
LA VALLEE	349	0	2	0
LES ESSARDS	341	0	4	0
NANCRAIS	391	0	4	0
NIEUL LES SAINTES	634	0	6	0
PLASSAY	392	0	3	0
PONT L'ABBE D'ARNOULT	1 259	0	45	0
PORT D'ENVAUX	701	0	11	0
ROMEGOUX	331	0	10	0
SOULIGNONNES	335	0	5	1
ST PORCHAIRE	1 107	0	32	0
ST SULPICE D'ARNOULT	434	0	6	0
STE GEMME	649	0	6	0
STE RADEGONDE	153	0	1	0
TRIZAY	732	0	15	16
Total	9 292	1	182	17

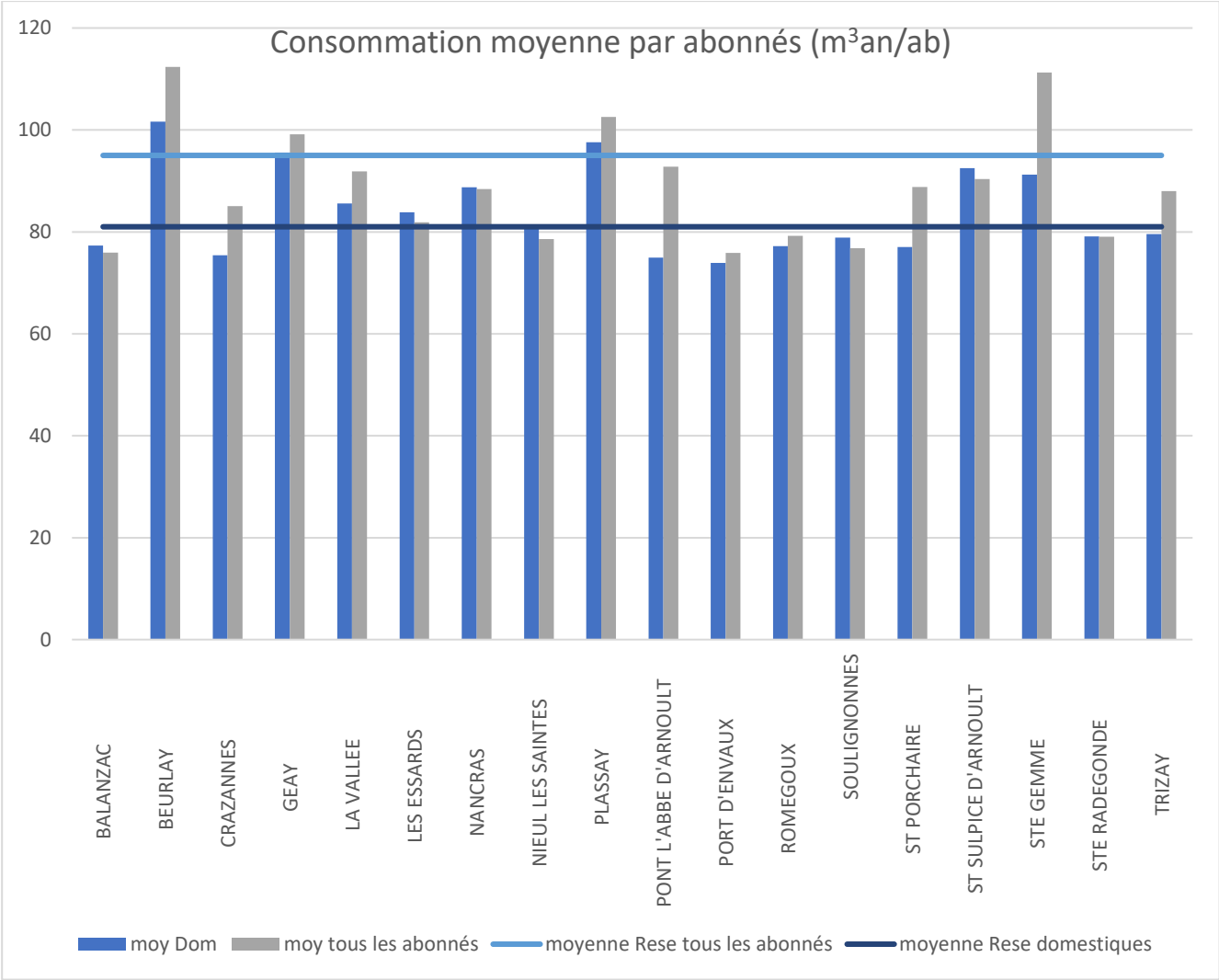
Annexe n°7 - Situation des abonnés

COMMUNES	Population	Nombre d'abonnés			
		Domestiques	ATCA	HL	IP
BALANZAC	564	289	18	0	0
BEURLAY	1 039	444	35	0	0
CRAZANNES	444	257	14	1	0
GEAY	783	401	17	0	0
LA VALLEE	676	325	20	0	0
LES ESSARDS	726	323	16	0	0
NANCRAS	807	367	18	0	0
NIEUL LES SAINTES	1 288	599	32	0	0
PLOSSAY	771	371	18	0	0
PONT L'ABBE D'ARNOULT	2 076	1 103	133	0	0
PORT D'ENVAUX	1 178	643	50	0	0
ROMEGOUX	598	317	13	0	0
SOULIGNONNES	727	318	16	0	0
ST PORCHAIRE	1 947	1 030	67	0	0
ST SULPICE D'ARNOULT	919	413	17	0	0
STE GEMME	1 367	616	28	1	0
STE RADEGONDE	587	135	8	0	0
TRIZAY	1 500	690	24	0	0
Total	17 997	8 641	544	2	0

Communauté de Communes Charente-Arnoult Cœur de Saintonge Eau 2022

Annexe n°8 – Volumes relevés

COMMUNES	Catégories socioprofessionnelles				Total
	Domestiques	ATCA	HL	IP	
BALANZAC	22 341	976	0	0	23 317
BEURLAY	45 117	8 712	0	0	53 829
CRAZANNES	19 384	1 690	2 054	0	23 128
GEAY	38 330	3 108	0	0	41 438
LA VALLEE	27 813	3 891	0	0	31 704
LES ESSARDS	27 089	674	0	0	27 763
NANCRAS	32 562	1 464	0	0	34 026
NIEUL LES SAINTES	48 277	1 322	0	0	49 599
PLASSAY	36 213	3 675	0	0	39 888
PONT L'ABBE D'ARNOULT	82 651	32 003	0	0	114 654
PORT D'ENVAUX	47 525	5 057	0	0	52 582
ROMEGOUX	24 468	1 671	0	0	26 139
SOULIGNONNES	25 087	562	0	0	25 649
ST PORCHAIRE	79 357	18 060	0	0	97 417
ST SULPICE D'ARNOULT	38 193	662	0	0	38 855
STE GEMME	56 190	13 847	1 718	0	71 755
STE RADEGONDE	10 676	626	0	0	11 302
TRIZAY	54 882	7 968	0	0	62 850
Total	716 155	105 968	3 772	0	825 895



Annexe n°9 – Consommations facturées de plus de 6000 m³

COMMUNES	Consommations facturées de plus +6000 m ³	Nbre d'abonnés avec un consommation facturée de plus +6000 m ³
BALANZAC	0	0
BEURLAY	6 878	1
CRAZANNES	0	0
GEAY	0	0
LA VALLEE	0	0
LES ESSARDS	0	0
NANCRAS	0	0
NIEUL LES SAINTES	0	0
PLASSAY	0	0
PONT L'ABBE D'ARNOULT	8 479	1
PORT D'ENVAUX	0	0
ROMEGOUX	0	0
SOULIGNONNES	0	0
ST PORCHAIRE	0	0
ST SULPICE D'ARNOULT	0	0
STE GEMME	6 806	1
STE RADEGONDE	0	0
TRIZAY	0	0
Total	22 163	3

Annexe n°10 – Abandons créances à caractère social

COMMUNES	FSL (Fonds Solidarité Logement)	
	Nbre de demandes accordées	Montant (€)
BALANZAC	0	- €
BEURLAY	0	- €
CRAZANNES	0	- €
GEAY	0	- €
LA VALLEE	0	- €
LES ESSARDS	0	- €
NANCRAS	0	- €
NIEUL LES SAINTES	0	- €
PLASSAY	0	- €
PONT L'ABBE D'ARNOULT	1	80,00 €
PORT D'ENVAUX	2	563,00 €
ROMEGOUX	1	98,00 €
SOULIGNONNES	0	- €
ST PORCHAIRE	0	- €
ST SULPICE D'ARNOULT	1	98,00 €
STE GEMME	1	400,00 €
STE RADEGONDE	0	- €
TRIZAY	0	- €
Total	6	1 239,00 €

Communauté de Communes Charente-Arnoult Cœur de Saintonge Eau 2022

Annexe n°11 – Demandes de dégrèvement

Volumes et montant déduits m³/an

COMMUNES	Nbre de demandes	Nbre demandes accordées	Volume dégrévé (m ³)	Montant Rese (€)	Montant Eau17 (€)
BALANZAC	3	3	1 462,63	820,53 €	892,20 €
BEURLAY	0	0	0,00	- €	- €
CRAZANNES	9	6	681,94	382,57 €	415,98 €
GEAY	4	2	607,54	340,83 €	370,60 €
LA VALLEE	3	1	1 641,71	921,00 €	1 001,44 €
LES ESSARDS	0	0	0,00	- €	- €
NANCRAS	3	1	53,99	30,29 €	32,94 €
NIEUL LES SAINTES	9	5	1 389,18	779,33 €	847,40 €
PLASSAY	4	3	235,70	132,23 €	143,78 €
PONT L'ABBE D'ARNOULT	10	6	5 282,84	2 963,67 €	3 222,53 €
PORT D'ENVAUX	9	5	2 925,78	1 641,36 €	1 784,73 €
ROMEGOUX	0	0	0,00	- €	- €
SOULIGNONNES	4	3	3 025,35	1 697,22 €	1 845,47 €
ST PORCHAIRE	5	4	2 050,50	1 150,33 €	1 250,80 €
ST SULPICE D'ARNOULT	1	1	150,93	84,67 €	92,07 €
STE GEMME	2	1	114,98	64,51 €	70,14 €
STE RADEGONDE	0	0	0,00	- €	- €
TRIZAY	3	2	503,50	282,46 €	307,13 €
Total	69	43	20 126,57	11 291,00 €	12 277,21 €

Annexe n°12 – Nombre de réclamations

COMMUNES	2020	2021	2022
BALANZAC	1	1	0
BEURLAY	0	4	0
CRAZANNES	2	1	2
GEAY	0	1	1
LA VALLEE	0	0	0
LES ESSARDS	0	0	0
NANCRAS	7	0	0
NIEUL LES SAINTES	7	2	3
PLASSAY	13	0	0
PONT L'ABBE D'ARNOULT	6	1	6
PORT D'ENVAUX	4	0	3
ROMEGOUX	2	0	0
SOULIGNONNES	0	0	1
ST PORCHAIRE	4	4	1
ST SULPICE D'ARNOULT	0	0	1
STE GEMME	2	0	0
STE RADEGONDE	-	-	0
TRIZAY	-	-	1
Total	48	14	19

Communauté de Communes Charente-Arnoult Cœur de Saintonge Eau 2022

Annexe n°13 – Contrôle sanitaire

Contrôle sanitaire

COMMUNES	Conformité Chimique			Conformité Bactério		
	Contrôles conformes	Contrôles non-conformes	% conformité	Contrôles conformes	Contrôles non-conformes	% Conformité
BALANZAC	2	0	100,0%	2	0	100,0%
BEURLAY	4	0	100,0%	4	0	100,0%
CRAZANNES	3	0	100,0%	3	0	100,0%
GEAY	4	0	100,0%	3	0	100,0%
LA VALLEE	4	0	100,0%	4	0	100,0%
LES ESSARDS	9	0	100,0%	6	0	100,0%
NANCRAS	2	0	100,0%	2	0	100,0%
NIEUL LES SAINTES	4	0	100,0%	4	0	100,0%
PLASSAY	13	0	100,0%	9	0	100,0%
PONT L'ABBE D'ARNOULT	6	0	100,0%	6	0	100,0%
PORT D'ENVAUX	10	0	100,0%	6	0	100,0%
ROMEGOUX	9	0	100,0%	6	0	100,0%
SOULIGNONNES	3	0	100,0%	3	0	100,0%
ST PORCHAIRE	8	0	100,0%	7	0	100,0%
ST SULPICE D'ARNOULT	7	0	100,0%	6	0	100,0%
STE GEMME	3	0	100,0%	3	0	100,0%
STE RADEGONDE	4	0	100,0%	3	0	100,0%
TRIZAY	4	0	100,0%	4	0	100,0%
Total	99	0	100,0%	81	0	100,0%

Autocontrôle

Installations	Nombre de prélèvements	Nombre de prélèvements non conformes	Paramètres non conformes
LA VALLEE	1	0	
R. DE ST-HIPPOLYTE	1	0	
LES ESSARDS	13	0	
LA BASSIERE	12	0	
R. DE ST-PORCHAIRE-LES ESSARDS	1	0	
NIEUL LES SAINTES	14	0	
LA METAIRIE	14	0	
PLOSSAY	12	0	
LA GARENNE-F2	12	0	
PONT L'ABBE D'ARNOULT	1	0	
R. DE PONT-L'ABBE-ST-SULPICE	1	0	
PORT D'ENVAUX	24	0	
LES GAILLERIES	24	0	
ROMEGOUX	62	0	
LES COUASSES-F2	21	0	
MELANGE DE BASSE VERGNEE	21	0	
STATION DE BASSE VERGNEE	20	0	
Total	127	0	

Communauté de Communes Charente-Arnoult Cœur de Saintonge Eau 2022

Annexe n°14 – Bilan des fuites

COMMUNES	Conduites			Branchements		
	2020	2021	2022	2020	2021	2022
BALANZAC	0	0	0	0	0	1
BEURLAY	0	0	1	0	0	3
CRAZANNES	3	0	1	0	0	1
GEAY	2	2	2	2	2	2
LA VALLEE	1	0	1	0	1	0
LES ESSARDS	3	0	5	0	3	3
NANCRAS	0	1	1	1	0	3
NIEUL LES SAINTES	3	3	4	3	4	4
PLASSAY	4	4	6	4	2	1
PONT L'ABBE D'ARNOULT	3	3	6	3	3	7
PORT D'ENVAUX	0	3	4	3	2	9
ROMEGOUX	1	0	3	0	1	4
SOULIGNONNES	1	1	1	1	1	2
ST PORCHAIRE	6	4	5	4	5	7
ST SULPICE D'ARNOULT	3	2	4	2	0	0
STE GEMME	4	0	4	0	0	2
STE RADEGONDE	-	-	1	-	-	0
TRIZAY	-	-	6	-	-	1
Total	34	32	55	23	24	50

Communauté de Communes Charente-Arnoult Cœur de Saintonge Eau 2022

Annexe n°15 – Renouvellement des compteurs

Périmètre	Diamètre							Total général
	15	20	30	40	50	80	100	
BALANZAC	15	0	0	0	0	0	0	15
BEURLAY	2	0	0	0	0	0	0	2
CRAZANNES	3	0	0	0	0	0	0	3
GEAY	8	0	0	0	0	0	0	8
LA VALLEE	4	0	0	0	0	0	0	4
LES ESSARDS	1	0	0	0	0	0	0	1
NANCRAS	4	0	0	0	0	0	0	4
NIEUL LES SAINTES	29	0	0	0	0	0	0	29
PLASSAY	3	0	0	0	0	0	0	3
PONT L'ABBE D'ARNOULT	2	0	0	1	0	0	0	3
PORT D'ENVAUX	8	2	0	0	0	0	0	10
ROMEGOUX	1	0	0	0	0	0	0	1
SOULIGNONNES	1	0	0	0	0	0	0	1
ST PORCHAIRE	14	0	0	0	0	0	0	14
ST SULPICE D'ARNOULT	2	0	0	0	0	0	0	2
STE GEMME	43	1	0	0	0	0	0	44
STE RADEGONDE	3	0	0	0	0	0	0	3
TRIZAY	19	0	0	0	0	0	0	19
Total	126	4	0	2	0	0	0	132

Communauté de Communes Charente-Arnoult Cœur de Saintonge Eau 2022

Annexe n°16 – Liste des compteurs de sectorisation

Liste des compteurs	Libellé Equipement	Utilisation
CHARENTE SEUDRE		
BALANZAC	BALANZAC REGARD COMPTAGE RTE DE L'OCEAN - COMPTEUR DEBITMETRIQUE DN150 - 120-CPO-0005	SECTORISATION
NANCRAS	NANCRAS COMPTAGE RTE CIMETIERE - COMPTEUR	SECTORISATION
	NANCRAS COMPTAGE NANCRAS/SABLONCEAUX - COMPTEUR DEBITMETRIQUE	SECTORISATION
	NANCRAS COMPTAGE NANCRAS/SABLONCEAUX - DEBITMETRE	SECTORISATION
	NANCRAS REGARD VOIE COMMUNALE LES MOINES - COMPTEUR DEBITMETRIQUE DN150	SECTORISATION
SOULIGNONNE	SOULIGNONNES COMPTAGE CHEZ GIRAUD - COMPTEUR - 431-CPO-0001	SECTORISATION
STE GEMME	ST GEMME RESERVOIR CHEZ BOUCHET - COMPTAGE ARRIVEE LA CLISSE - DN150	REPLISSAGE
	ST GEMME RESERVOIR CHEZ BOUCHET - COMPTAGE ARRIVEE LA CLISSE DANS LA BACHE DN100	REPLISSAGE
	ST GEMME RESERVOIR CHEZ BOUCHET COMPTEUR DES REPRISES DN100	ACHAT
	ST GEMME RESERVOIR CHEZ BOUCHET REGARD OUEST GRIPPERIE COMPTEUR RESEAU BAS	DISTRIBUTION
	ST GEMME RESERVOIR CHEZ BOUCHET REGARD SUD COMPTEUR RESEAU HAUT DN100	DISTRIBUTION
	STE GEMME COMPTAGE CHEZ BOUCHET COMPTEUR	SECTORISATION
GEAY BEURLAY ROMEGOUX		
ROMEGOUX	ROMEGOUX FORAGE LES COUASSES REGARD DE COMPTAGE - COMPTEUR	PRODUCTION
	ROMEGOUX FORAGE LES COUASSES TETE DE FORAGE - COMPTEUR	PRODUCTION
	ROMEGOUX REGARD LA HAUTE VERGNEE - COMPTEUR	SECTORISATION
	ROMEGOUX REGARD LES CREUSEAUX - DEBITMETRE	autre _
	ROMEGOUX RESERVOIR LA HAUTE VERGNEE - COMPTEUR ARRIVEE FEEDER	REPLISSAGE
	ROMEGOUX RESERVOIR LA HAUTE VERGNEE - COMPTEUR DEPART	DISTRIBUTION
	ROMEGOUX RESERVOIR LA HAUTE VERGNEE REGARD COMPTAGE EXTERIEUR - COMPTEUR DEBITMETRIQUE DN100	autre _
PLASSAY		
PLASSAY	PLASSAY COMPTAGE ARRIVEE LES ESSARTS - COMPTEUR VERS PLASSAY	autre _
	PLASSAY COMPTAGE ARRIVEE LES ESSARTS - COMPTEUR VERS ST PORCHAIRE-LES ESSARDS	autre _

Communauté de Communes Charente-Arnoult Cœur de Saintonge Eau 2022

	PLASSAY COMPTAGE LA GAZELIERE - COMPTEUR	SECTORISATION
	PLASSAY POMPAGE LA GARENNE F2 - COMPTEUR	PRODUCTION
	PLASSAY POMPAGE LA GARENNE F2 - COMPTEUR DN65	PRODUCTION
	PLASSAY REGARD COMPTAGE D119 - COMPTEUR VERS ST PORCHAIRE	SECTORISATION
	PLASSAY RESERVOIR BOURG - DEBITMETRE DN 100	DISTRIBUTION
PONT L'ABBÉ ST SULPICE		
PONT L ABBE D ARNOULT		
	PONT L ABBE ARNOULT COMPTAGE LES PLACES - COMPTEUR	SECTORISATION
	PONT L ABBE ARNOULT COMPTAGE MOULIN NEUF - COMPTEUR	SECTORISATION
	PONT L ABBE D ARNOULT RESERVOIR MOULIN DU FORT - COMPTEUR DN100	DISTRIBUTION
	PONT L'ABBE D'ARNOULT COMPTAGE CHEMIN DE LA SEGUINIÈRE - COMPTEUR DEBITMETRIQUE DN100	SECTORISATION
ST SULPICE D ARNOULT	ST SULPICE COMPTAGE CHEZ PASQUIER - COMPTEUR D'EAU PRINC	SECTORISATION
	ST SULPICE COMPTAGE LA LOUBATIERE COMPTEUR (FEEDER RESEAU LITTORAL)	SECTORISATION
	ST SULPICE D'ARNOULT COMPTAGE LA COUTELIERE - COMPTEUR DEBITMETRIQUE	SECTORISATION
PORT DENVAUX		
CRAZANNES	CRAZANNES COMPTEUR CARREFOUR DE BEL AIR ET DU CHATEAU COMPTEUR - 134-CPO-0002	SECTORISATION
	CRAZANNES REGARD COMPTAGE ROUTE DU PORT - REGARD COMPTEUR VERS LE MUNG - 134-CPO-0001	SECTORISATION
PORT D ENVAUX	PORT D ENVAUX RESERVOIR LES COUMAILLAUDS - COMPTEUR DEBITMETRIQUE DISTRIBUTION DN80 - 285-CPO-0006	DISTRIBUTION
	PORT D ENVAUX STABILISATEUR INTERCONNEXION - COMPTEUR DN60 - 285-CPO-0003	SECTORISATION
	PORT D ENVAUX STABILISATEUR INTERCONNEXION -DN 60 - 285-CPO-0002	SECTORISATION
	PORT D'ENVAUX CR PIBOT COMPTEUR - 285-CPO-0004	SECTORISATION
	PORT D'ENVAUX REGARD COMPTAGE POMMERAIE DES GAILLARDS - REGARD COMPTEUR - 285-CPO-0005	SECTORISATION
	PORT D'ENVAUX STATION POMPAGE GAILLERIE - COMPTEUR - 285-CPO-0001	PRODUCTION
	PORT D'ENVAUX STATION POMPAGE GAILLERIE DN100 - 285-CPO-0001	PRODUCTION
ST GEORGES DES COTEAUX		
NIEUL LES SAINTES	NIEUL LES SAINTES COMPTAGE RTE LAITERIE - COMPTEUR - 262-CPO-0005	SECTORISATION
	NIEUL LES SAINTES COMPTAGE RUE DE LA SCIERIE - DEBITMETRE	SECTORISATION

Communauté de Communes Charente-Arnoult Cœur de Saintonge Eau 2022

	NIEUL LES SAINTES COMPTAGE RUE DE LA SCIERIE - DEBITMETRE	autre _
ST HIPPOLYTE LA VALLÉE		
LA VALLEE	LA VALLEE RESERVOIR DE BOIS GAILLARD - COMPTEUR ARRIVEE - DN80	REMPLISSAGE
	LA VALLEE RESERVOIR DE BOIS GAILLARD - DEBITMETRE DN 80	DISTRIBUTION
	LA VALLEE RESERVOIR DE BOIS GAILLARD - DEBITMETRE DN100 DIRECTION ST HIPPOLYTE	DISTRIBUTION
ST PORCHAIRE LES ESSARDS		
LES ESSARDS	LES ESSARDS FORAGE - COMPTEUR	PRODUCTION
	LES ESSARDS COMPTAGE D119 - COMPTEUR VERS PLASSAY	SECTORISATION
	LES ESSARDS COMPTAGE LES PATARINS - COMPTEUR - 154- CPO-0001	SECTORISATION
	LES ESSARDS REPRISE LA BASSIERE - COMPTEUR VERS LES ESSARDS	DISTRIBUTION
	LES ESSARDS REPRISE LA BASSIERE - COMPTEUR VERS ST PORCHAIRE	DISTRIBUTION
	LES ESSARDS RESERVOIR LE GRAND BREUIL - DEBITMETRE DN 80 GRAND BREUIL	DISTRIBUTION
	LES ESSARDS RESERVOIR LE GRD BREUIL - DEBITMETRE DN 65 BOURG	DISTRIBUTION
ST PORCHAIRE	ST PORCHAIRE COMPTAGE NORD VERS DIVERS HAMEAUX - COMPTEUR DEBITMETRIQUE	autre _
	ST PORCHAIRE COMPTAGE PRINCIPAL VERS LE BOURG FONTE DN150 - COMPTEUR DEBITMETRIQUE	autre _
	ST PORCHAIRE RESERVOIR LES TONNELLES - COMPTEUR DISTRIBUTION	DISTRIBUTION

7 agences locales

RESE AUNIS

• ZI Fief Girard 24 rue du Fief Girard
17290 Aigrefeuille-d'Aunis

05 46 35 68 24
aunis@rese17.fr

RESE OLÉRON

• Château d'eau Le Riveau
Route de la Gaconnière
17550 Dolus-d'Oléron

05 46 75 39 64
oleron@rese17.fr

RESE LES ESTUAIRES

• ZI La Liauze - 2 rue Nicolas Appert
17250 Pont-l'Abbé-d'Arnoult

05 46 97 11 92
estuaires@rese17.fr

RESE HAUTE SAINTONGE

• 6 chemin de l'usine - 17130 Montendre
• ZI du Chail, route de Cognac - 17800 Pons

05 46 49 42 56
hautesaintonge@rese17.fr

RESE VALS DE SAINTONGE

• 14 route d'Angoulême
17400 St-Julien-de-l'Escap

05 46 32 62 12
valsdesaintonge@rese17.fr

RESE SAINTONGE ROMANE

• 135 cours Genêt - 17100 Saintes

05 46 96 91 06
saintongeromane@rese17.fr

Siège RESE

• 131 cours Genêt CS 30551 - 17119 Saintes Cedex
05 46 900 505
accueil@rese17.fr

